

## LA ECONOMÍA MEXICANA: UN REPASO DE LA INVERSIÓN DIRECTA DE ESPAÑA EN EL PAÍS

Sofía García - Francisco Pérez  
Abril 2008

### 1. Importancia de México

#### 1.1 En América Latina y el Caribe

Con un 26,2% del PIB de la región y una población que supera los cien millones de personas, México, tras Brasil, se ha consolidado como la segunda economía de América Latina. La senda de crecimiento económico mantenida durante los últimos diez años (en torno al 3,0%), ha permitido que, en 2007, la población adquiera un PIB per-capita cercano a los 8.500 dólares.

#### Importancia de México en América Latina y el Caribe (Año 2007)

Países	Aporte al PIB de la región	Población		PIB per-cápita (Dólares)
		Número (Millones)	% Región	
Argentina	7,3%	39,36	7,12%	6.310
Brasil	38,3%	189,34	34,27%	6.842
Chile	4,8%	16,58	3,00%	9.698
Colombia	5,1%	47,52	8,60%	3.614
<b>México</b>	<b>26,2%</b>	<b>105,20</b>	<b>19,04%</b>	<b>8.426</b>
Venezuela	6,7%	27,50	4,98%	8.252

Fuente: Fondo Monetario Internacional. WEO Database

La actual fortaleza que muestra la economía mexicana obedece a la disciplina que las autoridades han establecido en diversos ámbitos de la economía: mejora del perfil de la deuda, reforma fiscal, disminución de la vulnerabilidad externa, reducción de la inflación, entre otros. En esta línea la solidez de los fundamentos económicos dieron lugar a la concesión del grado de inversión por parte de las principales agencias de calificación crediticia, Moody's (7 de marzo del 2000) Fitch, (15 de enero de 2002) y Standard & Poor's (7 de febrero de 2002). Esta mejora en la percepción de la capacidad de pago por parte de los inversores significó un acceso a los mercados financieros internacionales en condiciones más favorables.

## Ranking de Inversión Extranjera Directa (IDE) recibida en Latinoamérica

Países	2000	2006
Argentina	3	5
Bolivia	10	14
Brasil	1	2
Chile	4	3
Colombia	6	4
Costa Rica	13	10
Ecuador	11	9
El Salvador	16	15
México	2	1
Nicaragua	15	13
Panamá	12	8
Paraguay	17	16
Perú	9	7
Rep. Dominicana	8	12
Resto de Centroamérica y el Caribe	7	6
Uruguay	14	11
Venezuela	5	17

Fuente: CEPAL. Informe de Inversión Extranjera en América Latina y el Caribe 2007.

Así, la reducción del riesgo país, bajo un contexto de mayor estabilidad macroeconómica, constituyó el pilar fundamental para que México se convirtiera en uno de los principales destinos de los flujos de IDE dirigidos hacia Latinoamérica. Más aún, México posee un elevado grado de libertad económica, que supera tanto el promedio mundial como el de la región latinoamericana. Este hecho avala el cumplimiento de las reglas orientadas a la maximización del beneficio de los agentes económicos propiciando el crecimiento y las oportunidades de desarrollo.

### Intervención del Estado en la Iniciativa Privada (Año 2007)

Países	Índice de desarrollo Democrático 1/		Posición del Índice de Libertad Económica 2/		Corrupción 3/ Índice Ranking	
	Argentina	6,12	Medio	95	Mayormente Controlada	2,9
Brasil	4,58	Bajo	70	Moderadamente Libre	3,5	78
Chile	10,36	Elevado	11	Mayormente Libre	7	22
<b>México</b>	5,57	Medio	49	Moderadamente Libre	3,5	76
Venezuela	2,85	Bajo	144	Reprimida	2	167

Fuentes: 1/ Fundación Konad.

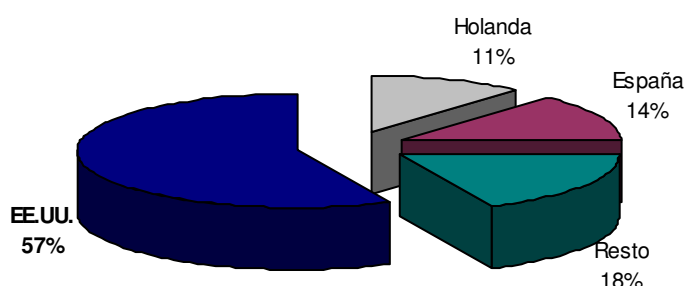
2/ Fundación Heritage

3/ Transparency International

Hasta principios de la década de los noventa la entrada de capitales tenía por objetivo la compra de activos del Estado (privatización). En la actualidad, los ingresos externos que recibe México, bajo esta modalidad, están orientados

fundamentalmente a la fusión y adquisición de empresas, así como a la creación de otros activos. Atendiendo a la procedencia de los capitales externos se puede afirmar que el 57% del stock de inversión directa extranjera que acumula México a finales de 2007 tiene origen norteamericano, producto del acuerdo de libre comercio firmado entre ambas naciones en el año 1992 (TLCAN<sup>1</sup>). En segundo lugar y con una participación nada desdeñable, se encuentra la inversión realizada por España (14%) y Holanda (11%).

### **IDE Neta México.** (Acumulado 1993-2007)



Fuente: Secretaría de Economía de México. Dirección General de Inversiones Extranjeras.

## **1.2 Importancia de México para España**

México, con un 18,83% sobre el total de la región, representa el tercer destino de las inversiones españolas en Latinoamérica, y acumula en términos generales un 4,84% sobre el total de la IDE emitida desde España.

El esfuerzo inversor español en este país se ha orientado fundamentalmente al sector servicios. Así en el sector financiero se aprecia el protagonismo alcanzado por el Banco Bilbao Vizcaya Argentaria (BBVA) y el Banco Santander Central Hispano (BSCH). En lo que respecta a telecomunicaciones se observa la relevante cuota de mercado alcanzada por Telefónica de España. Asimismo, en el sector energético se encuentran empresas como Gas Natural, Iberdrola y Unión Fenosa. Finalmente en el sector turismo se pueden localizar importantes cadenas hoteleras como es el caso de Sol Meliá, NH Hoteles y Barcelo Hotels & Resorts.

---

<sup>1</sup> Tratado de Libre Comercio de América del Norte firmado por Canadá, Estados Unidos y México, también conocido por sus siglas en inglés NAFTA (North American Free Trade Agreement) o ALÉNA, que en francés significa Accord de libre-échange nord-américain.

## IDE de España en Latinoamérica (Año 2007)

	Total Acumulado (Millones de euros)	% sobre el total de IDE de España en AL y el Caribe	% sobre el total de IDE de España
Argentina	34.063	31,26	8,04
Bolivia	221	0,20	0,05
Brasil	28.221	25,90	6,66
Chile	10.345	9,49	2,44
Colombia	3.230	2,96	0,76
Ecuador	255	0,23	0,06
Guyana	12	0,01	0,00
Paraguay	9	0,01	0,00
Perú	3.316	3,04	0,78
Uruguay	2.962	2,72	0,70
Venezuela	2.791	2,56	0,66
<b>América del Sur</b>	<b>85.426</b>	<b>78,39</b>	<b>20,16</b>
<b>México</b>	<b>20.518</b>	<b>18,83</b>	<b>4,84</b>
Belice	4	0,00	0,00
Costa Rica	173	0,16	0,04
Cuba	847	0,78	0,20
El Salvador	161	0,15	0,04
Honduras	72	0,07	0,02
Nicaragua	150	0,14	0,04
Panamá	863	0,79	0,20
Rep. Dominicana	759	0,70	0,18
Resto de Centroamérica	445	0,41	0,11
<b>México, Centroamérica y el Caribe</b>	<b>23.547</b>	<b>21,61</b>	<b>5,56</b>
<b>América Latina y el Caribe</b>	<b>108.972</b>	<b>100</b>	<b>25,72</b>

Fuente: Ministerio de Industria, Turismo y Comercio

La relevancia de México para la economía española se puede también calibrar a través de los flujos comerciales, en este sentido México es un socio estable y de importancia creciente. En el caso específico de las exportaciones se puede afirmar que constituyen el principal destino hacia Latinoamérica (y ocupa la décima posición en el ranking del total de exportaciones españolas). En lo que respecta a las importaciones, si bien ocupa la posición vigésimo primera en el ranking del total de las importaciones españolas, ocupa la segunda posición, después de Brasil, en el total de las importaciones que España realiza de Latinoamérica.

En esta línea, los flujos comerciales mantenidos entre ambas naciones han presentado en los últimos diez años una tendencia firme y sostenida. Así, el valor de las exportaciones realizadas desde España hacia México se ha incrementado por encima del 300% en el período 1997-2007 (cerca de 200% en el caso de las importaciones españolas desde México); lo que ha supuesto un incremento medio interanual del 15% (11% en lo que respecta a las importaciones).

Más aún, la importancia relativa de los flujos hacia y desde este país latinoamericano para España se ha visto, en el caso de las exportaciones incrementada (desde 0,8% hasta el 2% sobre el total); mientras que en el caso de las importaciones ha permanecido más o menos estable en este período (en torno al 1%).

### Flujos Comerciales entre España y México (Año 2007)

Sectores	Importaciones (Mill. de €)	%	Exportaciones (Mill. de €)	%
Alimentos	114	4,0%	169	5,3%
Productos Energéticos	2.156	75,6%	484	15,2%
Materias Primas	73	2,6%	175	5,5%
Semi-manufacturas	176	6,2%	482	15,2%
Bienes De Equipo	188	6,6%	812	25,6%
Sector Automóvil	50	1,8%	377	11,9%
Bienes de Consumo Duradero	10	0,3%	64	2,0%
Manufacturas De Consumo	38	1,3%	585	18,4%
Otras Mercancías	48	1,7%	29	0,9%
<b>TOTAL</b>	<b>2.852</b>	<b>100%</b>	<b>3.178</b>	<b>100,0%</b>
Relación con España %/total España	1%		2%	

Fuente: Ministerio de Industria, Turismo y Comercio

Atendiendo a la tipología de los bienes comercializados se revela una estructura muy diversa. En el caso de las exportaciones hacia este país latinoamericano se observa una preponderancia de los bienes de equipos, seguidos de las manufacturas de consumo, los productos energéticos y los bienes semi-facturados. Por el contrario en lo que respecta a las importaciones españolas se observa una concentración de las compras de bienes energéticos procedentes de México.

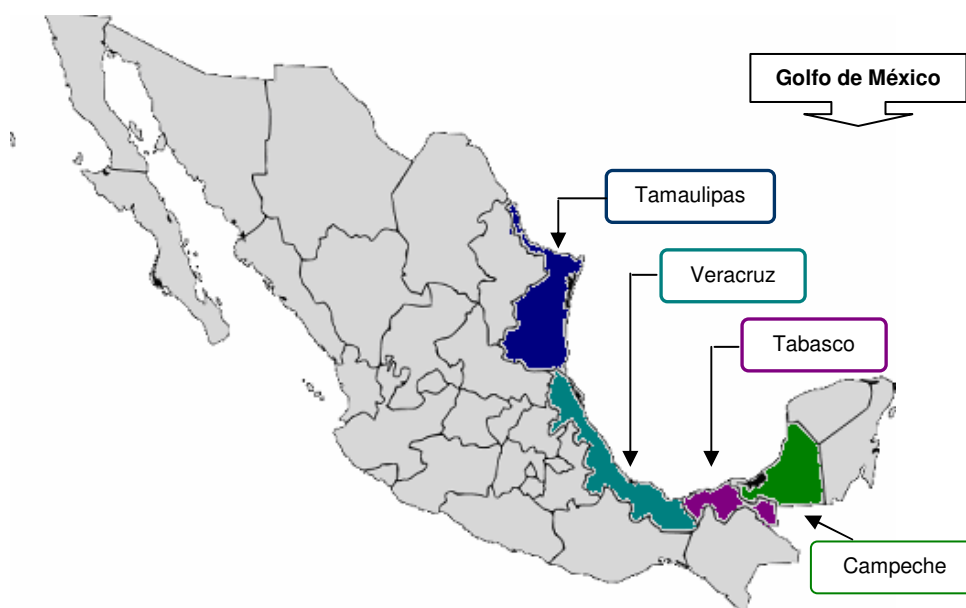
### 1.3 Importancia del Golfo de México

México está constituido políticamente por 31 Estados o Entidades Federativas y un Distrito Federal<sup>2</sup>. A su vez, el INEGI atendiendo a las zonas geográficas realiza la siguiente clasificación oficial:

1. Costa del Pacífico.
- 2. Costa del Golfo de México.**
3. Costa del Caribe.
4. Estados del Norte.
5. Meseta Central
6. Altiplano

<sup>2</sup> De acuerdo con la Constitución Política de los Estados Unidos Mexicanos, la Ciudad de México es el Distrito federal, sede de los Poderes del Congreso de la Unión y Capital de México.

El Golfo de México limita al norte con los Estados Unidos (los estados que colindan son: Florida, Alabama, Mississippi, Luisiana y Texas) y al este con Cuba. El Instituto Nacional de Estadística, Geografía e Informática de México (INEGI) señala que el Golfo de México está conformado por cuatro de las treinta y dos Entidades Federativas (incluido el Distrito Federal): Tamaulipas, Veracruz<sup>3</sup>, Tabasco y Campeche. Yucatán y Quintana Roo a pesar de que limitan con el Golfo están localizadas en la región oficial de la Costa del Caribe.



Las cálidas aguas del Golfo de México albergan uno de los ecosistemas más espectaculares y con mayor diversidad biológica de la Tierra, características que constituyen enormes atractivos para el turismo. Además, esta región destaca por su riqueza pesquera con especies como el reo o trucha de mar, el salvelino (un salmónido), el lenguado, la caballa y el atún.

Además de su ecosistema, el Golfo de México se caracteriza por ser una de las regiones con mayor crecimiento económico de México (2,9% en el periodo 2000-2006), siendo el Estado de Tamaulipas el de mayor desarrollo económico (3,7%).

Con un 9,8% del PIB de México en 2006, la región del Golfo es la tercera más importante del país (tras el Altiplano y la Costa del Pacífico). Además, en los últimos años ha experimentado un notable crecimiento demográfico alcanzando en 2006 un 12,5% de la población total de México.

<sup>3</sup> El nombre completo oficial es Veracruz de Ignacio de la Llave

Así pues, el dinamismo de la economía del Golfo de México unido a una población que supera los 13 millones de habitantes sitúa a la región como una de las más importantes para el crecimiento económico de México.

**Importancia relativa del Golfo de México**  
(Año 2006)

Entidad Federativa	Participación en el PIB (%)	Crecimiento medio (2000-2006)	Población (Miles de personas)	PIB per cápita (Pesos mexicanos)
<b>Golfo de México</b>	<b>9,78</b>	<b>2,91</b>	<b>13.081</b>	<b>11.737,2</b>
Veracruz	4,14	2,58	7.218	9.680,5
Tamaulipas	3,30	3,68	3.076	17.443,0
Tabasco	1,15	2,16	2.018	9.513,8
Campeche	1,19	3,21	769	23.857,4
<b>Total Nacional</b>	<b>100</b>	<b>2,60</b>	<b>104.860</b>	<b>16.748,6</b>

Fuente: Instituto Nacional de Estadística, Geografía e Informática (INEGI). Sistema de Cuentas Nacionales y el Consejo Nacional de Población (CONAPO)

Debido al gran avance tecnológico y al aumento del sector turístico en el Golfo de México, dos de los Estados, Campeche y Tamaulipas ya superan el PIB per cápita de la economía mexicana. En el polo opuesto se encuentran Tabasco y Veracruz, dos de las entidades federativas más afectadas por los desastres naturales.

En este sentido es importante resaltar que los desastres naturales afectan al desarrollo tecnológico del área limitando el crecimiento económico del Golfo de México. Las ayudas federales<sup>4</sup> y la inversión extranjera son las principales fuentes de ingresos para combatir las grandes pérdidas generadas por ciclones, huracanes e inundaciones, y por ello representan una ayuda indispensable para el desarrollo de las infraestructuras y el avance tecnológico.

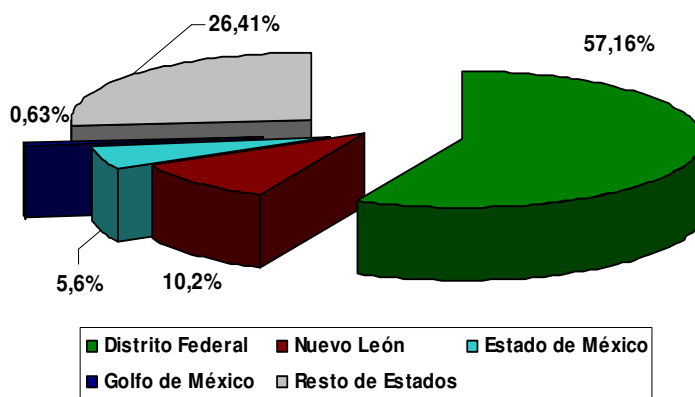
Sin embargo, la región del Golfo de México no es el principal destino de las divisas extranjeras, aunque los pequeños montos invertidos en la región han ayudado al progreso de los Estados del Golfo, principalmente a Tamaulipas. Por tanto, es necesario desarrollar planes de acción a nivel estatal para atraer más inversión extranjera y así potenciar el crecimiento económico del área.

En el siguiente gráfico se puede observar que el Golfo de México tan sólo representa el 0,63% de la IDE neta en México, siendo el Altiplano y los Estados

<sup>4</sup> Aportación económica del Gobierno de los Estados Unidos Mexicanos

del Norte las principales regiones de destino de la IDE mundial, y más concretamente el Distrito Federal (51,2%) y Nuevo León (10,2%) los Estados con mayor inversión extranjera.

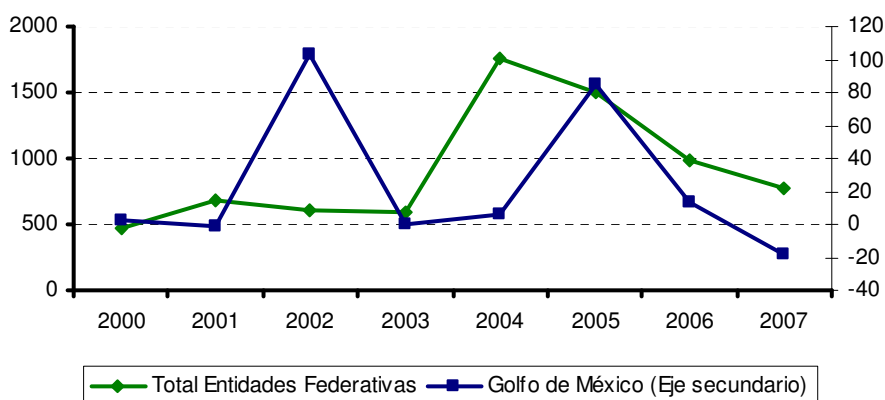
### IDE Neta en el Golfo de México (Acumulado 1999-2007)



Fuente: Instituto Nacional de Estadística, Geografía e Informática (INEGI).

A partir de los datos publicados por la Secretaría de Economía de México, mediante la Dirección General de Inversión Extranjera (DGIE)<sup>5</sup>, se observa que en el periodo 1999-2007 la inversión española en el Golfo fue de 194,1 millones de dólares (2,31% de las inversiones españolas en México). No obstante, tal y como lo muestra el siguiente gráfico, los flujos de capital español en el Golfo de México se han reducido notablemente en los últimos dos años.

### IDE de España en el Golfo de México (Millones de dólares)



Fuente: Secretaría de Economía de México. Dirección General de Inversión Extranjera.

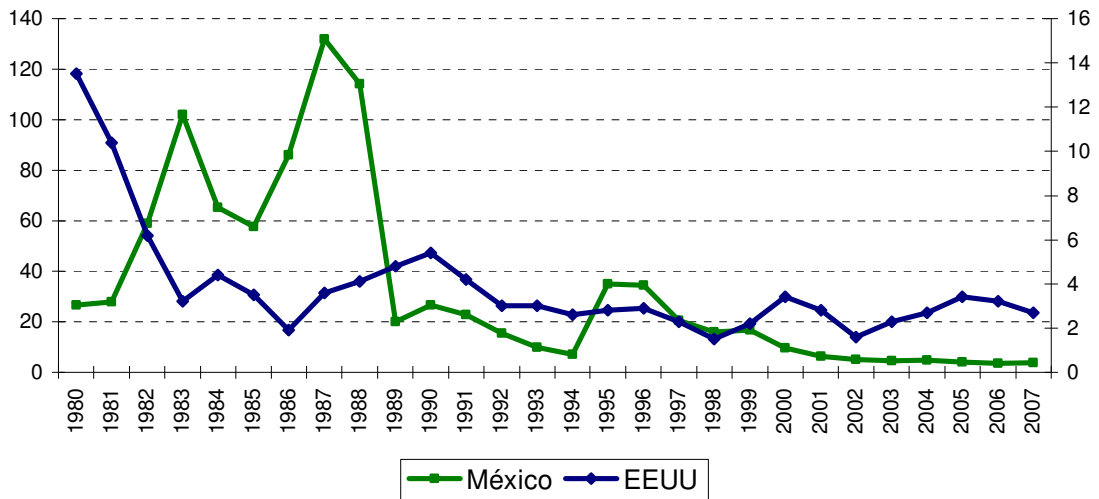
<sup>5</sup> La aplicación utilizada es el "reporteador" que tiene por objetivo aportar elementos de análisis que sirvan de apoyo a la toma de decisiones de los diferentes agentes económicos. Es importante señalar que tal información NO es oficial, y por tanto, solo puede ser de uso estadístico.

## 2. Situación actual de la economía

### 2.1. La economía mexicana

México, en la última década, ha mantenido un incremento promedio del PIB cercano al 3%. El buen comportamiento de la economía se atribuye principalmente a la implementación de un abanico de medidas orientadas, por un lado, a reducir las presiones de demanda y con ello la inflación y las tasas de interés, y por otro lado a incrementar la productividad y la eficiencia del tejido productivo mexicano.

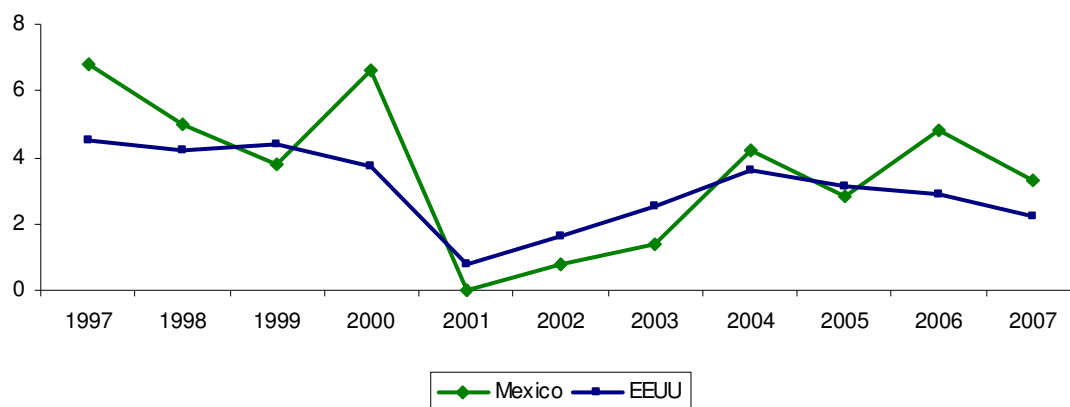
**Evolución de la inflación de México y EE UU**



Fuente: FMI

No obstante, el elevado grado de apertura (62%) que posee la economía, mantiene en sincronía la estabilidad macroeconómica interna con la evolución del contexto internacional. La producción interna está especialmente vinculada al dinamismo de la economía norteamericana (en la última década el ciclo económico exhibe una correlación por encima del 80%) y la cotización del barril del petróleo en los mercados internacionales.

## Crecimiento del PIB a precios constantes



Fuente: FMI

Desde la vertiente de la oferta, el crecimiento de la economía se asocia estructuralmente a la producción del sector servicios (en torno a un 70%), en contraposición a los sectores industrial y agrícola que contribuyen respectivamente con un 25% y un 5,0% del PIB total.

## Composición del PIB por el lado de la Oferta (Millones de dólares, año 2007)

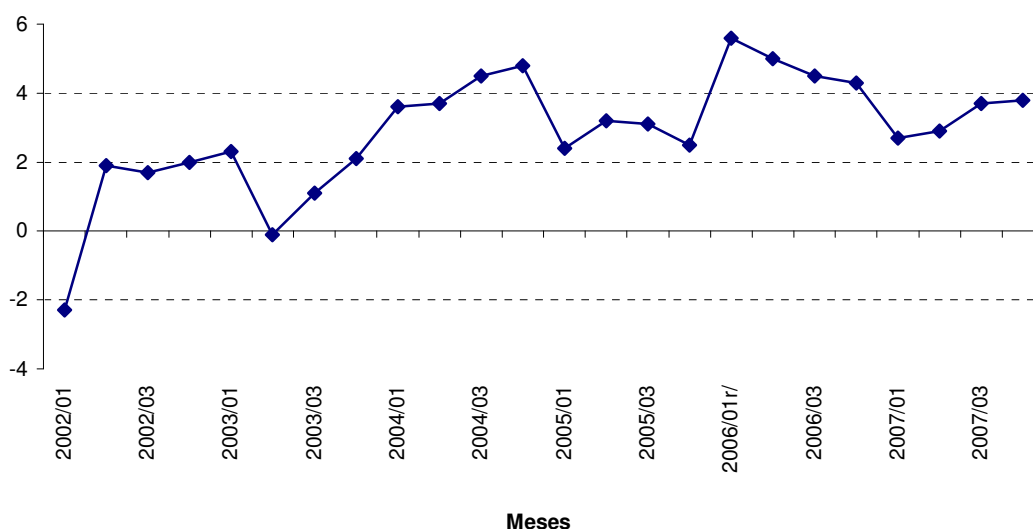
<b>Valor agregado bruto a precios constantes</b>	<b>1.745.303.209</b>	<b>100%</b>
GD1 Agropecuaria, silvicultura y pesca	93.737.352	5,37%
<b>Sector industrial</b>	<b>461.887.939</b>	<b>26,46%</b>
GD2 Minería	21.883.338	1,25%
GD3 Industria manufacturera	333.406.066	19,10%
DIV I Productos alimenticios, bebidas y tabaco	88.167.877	5,05%
DIV II Textiles, prendas de vestir e industria del cuero	19.810.611	1,14%
DIV III Industria de la madera y productos de madera	7.142.506	0,41%
DIV IV Papel, productos de papel, imprentas y editoriales	14.463.940	0,83%
DIV V Sustancias químicas, derivados del petróleo,	48.305.354	2,77%
DIV VI Productos de minerales no metálicos,	24.576.106	1,41%
DIV VII Industrias metálicas básicas	16.976.043	0,97%
DIV VIII Productos metálicos, maquinaria y equipo	105.220.983	6,03%
DIV IX Otras industrias manufactureras	8.742.647	0,50%
GD4 Construcción	75.077.280	4,30%
GD5 Electricidad, gas y agua	31.521.255	1,81%
<b>Sector servicios</b>	<b>1.261.373.224</b>	<b>72,27%</b>
GD6 Comercio, restaurantes y hoteles	372.180.981	21,32%
GD7 Transporte, almacenaje y comunicaciones	254.606.332	14,59%
GD8 Servicios financieros, seguros, actividades inmobiliarias	316.557.001	18,14%
GD9 Servicios comunales, sociales y personales	318.028.910	18,22%
72a Servicios bancarios imputados	-71.695.305	-4,11%

Fuente: INEGI. Indicadores macroeconómicos y regionales de coyuntura.

La economía mexicana exhibe un excelente comportamiento acumulando, desde mediados de 2003, 18 trimestres consecutivos de crecimiento. Sin embargo, en la dinámica correspondiente al cierre de 2007 (3,3%) se observa una desaceleración respecto del crecimiento mostrado en 2006 (4,8%) explicada por el enfriamiento de la economía americana, si bien, la crisis del sector externo se ha visto parcialmente compensada por la fortaleza que muestra el mercado doméstico.

Por sectores de actividad se encuentra el sector servicios como motor del crecimiento de la economía, destacando la expansión experimentada por la rama de servicios relativa al transporte, almacenaje y comunicaciones; en particular los servicios de información en medios masivos, telefonía móvil y otras telecomunicaciones inalámbricas, proveedores de internet y servicios de búsqueda en la red.

**PIB de México. Crecimiento trimestral**  
(Millones de dólares, año 2007)



Fuente: INEGI. Indicadores macroeconómicos y regionales de coyuntura.

La rama de servicios financieros, seguros, actividades inmobiliarias constituyen la segunda actividad con mayor expansión. Básicamente el crecimiento viene de la mano de los servicios financieros y de crédito al consumo y a la producción.

En lo que respecta al sector industrial el avance de las actividades electricidad, gas y agua constituyeron las de mayor expansión, seguidas de los productos de minerales no metálicos y la industria del papel. Cabe destacar, que el sector de la construcción presentó un crecimiento cercano al 2%, desempeño que supone un aterrizaje de por lo menos cinco puntos respecto de 2006 (7,2%). El

resto de sectores manifestaron un dinamismo inferior a la media, lo que ratifica el estancamiento ante el freno de la actividad económica de EE.UU.

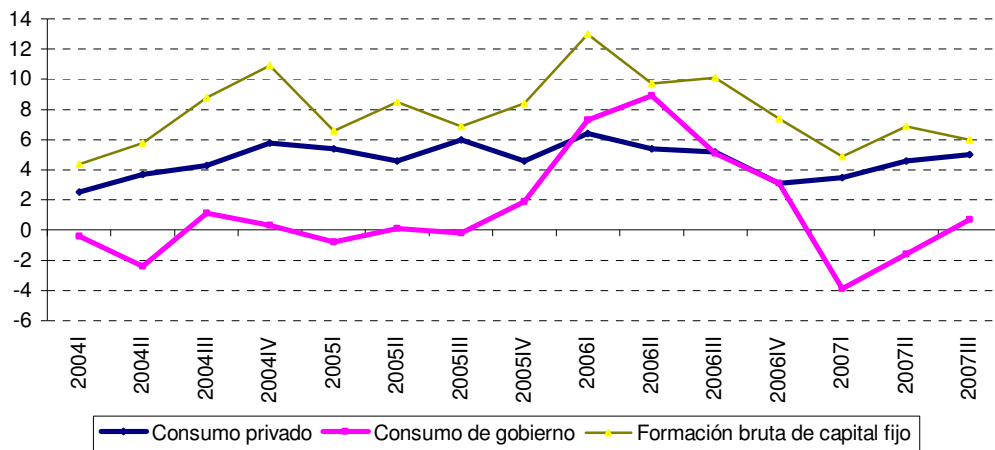
**PIB por el lado de la Oferta**  
(Cto. Interanual Año 2007)

<b>Conceptos</b>	<b>IV</b>	<b>III</b>	<b>II</b>	<b>I</b>
<b>Valor agregado bruto a precios constantes</b>	<b>3,8</b>	<b>3,7</b>	<b>2,9</b>	<b>2,7</b>
GD1 Agropecuaria, silvicultura y pesca	1,9	3,9	2	0,4
<b>Sector industrial</b>	<b>1,8</b>	<b>1,6</b>	<b>1,1</b>	<b>0,9</b>
GD2 Minería	0,3	-0,3	1,4	-0,5
GD3 Industria manufacturera	1,5	1,5	0,8	0,2
DIV I Productos alimenticios, bebidas y tabaco	0,9	0,8	2,2	2,3
DIV II Textiles, prendas de vestir e industria del cuero	-3,6	-5,8	-4	-4,6
DIV III Industria de la madera y productos de madera	9,8	-5,2	-4	-1,6
DIV IV Papel, productos de papel, imprentas y editoriales	5,3	3,9	-3,1	5,2
DIV V Sustancias químicas, derivados del petróleo,	1,8	1,1	1,7	2,5
DIV VI Productos de minerales no metálicos,	2,5	2,3	4,1	3,9
DIV VII Industrias metálicas básicas	2,4	-0,2	2,3	1,1
DIV VIII Productos metálicos, maquinaria y equipo	2,7	5,4	0,4	-3,1
DIV IX Otras industrias manufactureras	-13,2	-11,5	-1,9	-0,1
GD4 Construcción	2,6	2,1	1,2	2,6
GD5 Electricidad, gas y agua	4,7	2,9	3,1	5,2
<b>Sector servicios</b>	<b>4,9</b>	<b>4,8</b>	<b>3,8</b>	<b>3,9</b>
GD6 Comercio, restaurantes y hoteles	3,4	3,2	2,5	1,7
GD7 Transporte, almacenaje y comunicaciones	10,1	9,6	7,2	7,9
GD8 Servicios financieros, seguros, actividades inmobiliarias	5,3	5,2	4,7	4,9
GD9 Servicios comunales, sociales y personales	2,5	2,5	2,1	2,3
72a Servicios bancarios imputados				

Fuente: INEGI. Indicadores macroeconómicos y regionales de coyuntura.

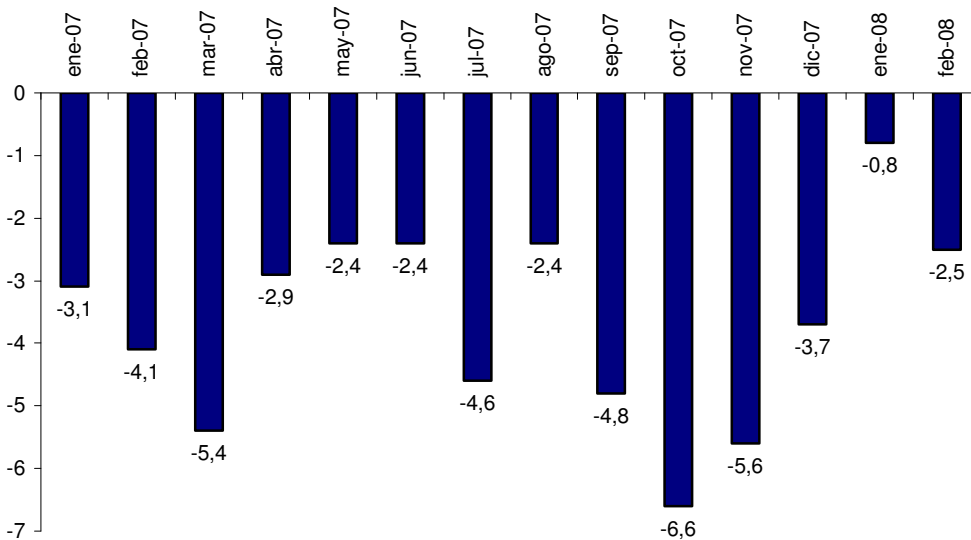
Por el lado de la demanda, el crecimiento de la economía mexicana hasta ahora exhibido descansa fundamentalmente en el auge mostrado por los componentes inversión y consumo privado. Sin embargo, en adelante se prevé un debilitamiento de éste último tal y como lo denota el retroceso que señala el índice de confianza del consumidor.

### **Demanda Interna (Crecimiento)**



Fuente: INEGI. Indicadores macroeconómicos y regionales de coyuntura.

### **Índice de Confianza del consumidor (Crecimiento)**



Fuente: INEGI.

En el sector exterior se aprecia hasta el año 2006 un elevado dinamismo de los flujos comerciales y una reducción sostenida en el déficit en la cuenta corriente. En relación con los ingresos externos, cabe destacar, que estructuralmente las exportaciones han representado el 85% de los ingresos por divisas, el turismo un 4% y las remesas de los inmigrantes, con el transcurso del tiempo, han cobrado un mayor protagonismo, elevando su representación del 5% en 2002 hasta un 7% en 2007.

### **Comercio Exterior** (2002-2007)

<b>Concepto</b>	<b>2002</b>	<b>2003</b>	<b>2004</b>	<b>2005</b>	<b>2006</b>	<b>2007</b>
Exportaciones (M.M.M \$)	161	165	188	214	250	272
Importaciones (M.M.M \$)	169	171	197	222	256	283
Déficit en Ccte. (%PIB)	-2,2	-1,4	-1	-0,6	-0,3	-0,7
Tipo de Cambio (Peso \$)	10,22	11,25	11,20	10,63	10,85	10,85

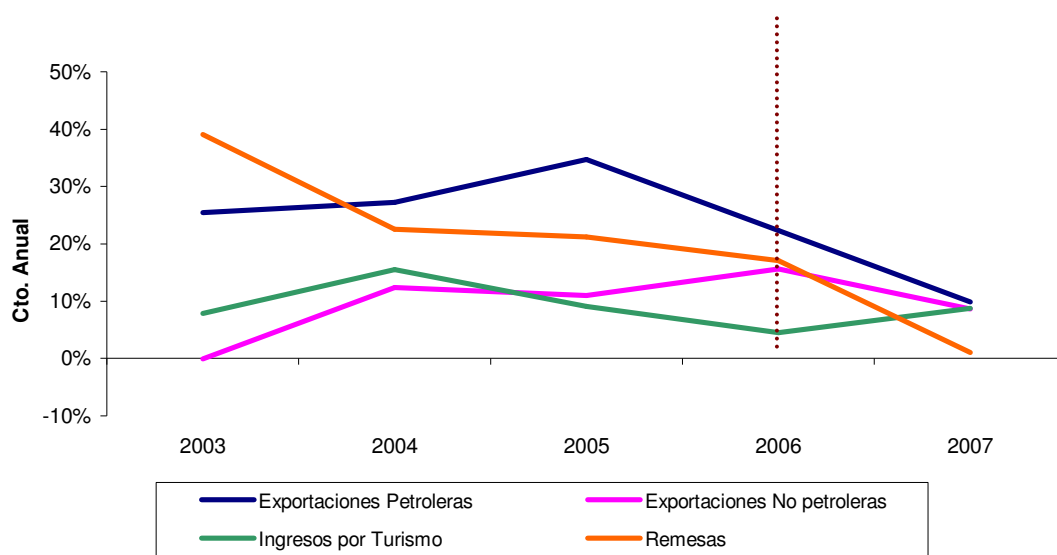
Fuente: Banco de México

Atendiendo al continente o región de destino se pudo observar que las exportaciones mexicanas han estado orientadas casi en su totalidad al mercado americano (en torno al 93% como media), como cabría esperar, fundamentalmente a los EE.UU (88%). Desmarcadas notablemente de la anterior se encuentran las exportaciones dirigidas a los mercados europeos (4%) y asiáticos (2%), el resto (1%) se distribuye entre África y Oceanía.

Cabe destacar que aunque el peso de las exportaciones orientadas a otros mercados distintos del norteamericano todavía no es representativo, en 2007 se observa un mayor dinamismo de las ventas realizadas hacia el continente europeo (3%), en detrimento de las primeras.

Por otro lado, si bien existe un incremento del valor de las ventas petroleras, producto de la favorable coyuntura que experimentan los precios en los mercados internacionales, paralelamente se aprecia una mayor diversificación de las exportaciones no petroleras, tal y como lo recoge el gráfico que se muestra a continuación. Esto supone una garantía ante una eventual reducción de los precios del petróleo.

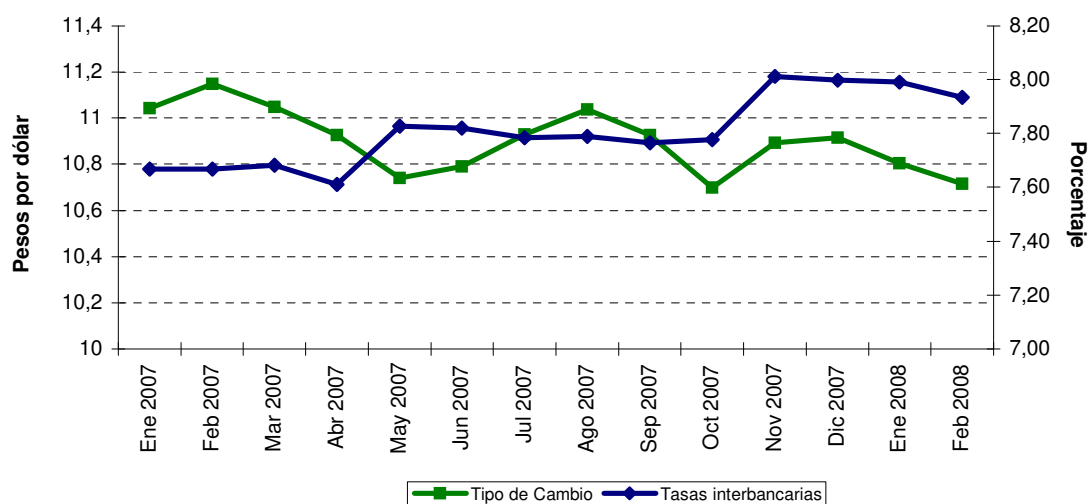
### Balanza por Cuenta Corriente (2003-2007)



Fuente: Banco de México.

Asimismo, el gráfico anterior también denota el freno que, en 2007, han experimentado las principales fuentes de ingresos externos, producto de la crisis en la que está sumergida la economía norteamericana.

### Mercados Financieros (Enero 2007- Febrero 2008)



Fuente: Banco de México.

En lo que respecta a las variables financieras se puede afirmar que la estabilidad ha sido la constante en medio de la turbulencia internacional a la

que asistimos en los últimos meses. El tipo de cambio ha presentado un comportamiento positivo, permaneciendo por debajo de la barrera psicológica de los once pesos por dólar. Los factores a los que se atribuye la estabilidad en la moneda son el equilibrio fiscal, la cotización del barril de petróleo, el vigor exhibido tanto por las exportaciones como por la inversión directa extranjera y la diferencia positiva que presentan los tipos de interés con respecto a EE.UU.

Más aún, las remuneraciones que efectúa la banca mexicana por depósitos a plazos se mantienen positivas en términos reales, estimulando por tanto el ahorro y con ello la inversión. Por su parte, los tipos de interés interbancarios se han mantenido estables (con una tendencia ligeramente alcista) oscilando entre 7,7% y 8%.

Respecto al mercado de valores, el valor del IPC<sup>6</sup> al 4 de abril acumula una significativa recuperación respecto del valor presentado hace tres meses (10,42%) y un año (7,89%). No obstante cabe destacar que a consecuencia de la crisis estadounidense el IPC presentó una elevada volatilidad a lo largo de todo el año 2007.

En el ámbito de las cuentas públicas, la disciplina mantenida por las autoridades en los últimos años ha permitido que el equilibrio sea la clave.

### **Gestión Financiera del Gobierno** **(2002-2007)**

Años	Déficit/Superávit % PIB	Tamaño del Sector Público Gasto Público/PIB
2003	-0,7	23,9
2004	-0,3	23,2
2005	-0,1	23,4
2006	0,1	24,6
2007	0,0	25,4

Fuente: The Economist Intelligence Unit

Más aún, la reforma fiscal de 2007 y los altos precios del petróleo en los mercados internacionales permitirán la puesta en marcha de políticas contracíclicas, que mitiguen el impacto que sobre el tejido industrial podría ocasionar la materialización de un escenario adverso en la economía norteamericana. Al respecto el Presidente de México, Felipe Calderón, aprobó recientemente el

<sup>6</sup> Índice de Precios y Cotizaciones

denominado “Programa de Apoyo a la Economía” en el que incluyen 10 medidas orientadas a impulsar la actividad económica, la inversión y el empleo.

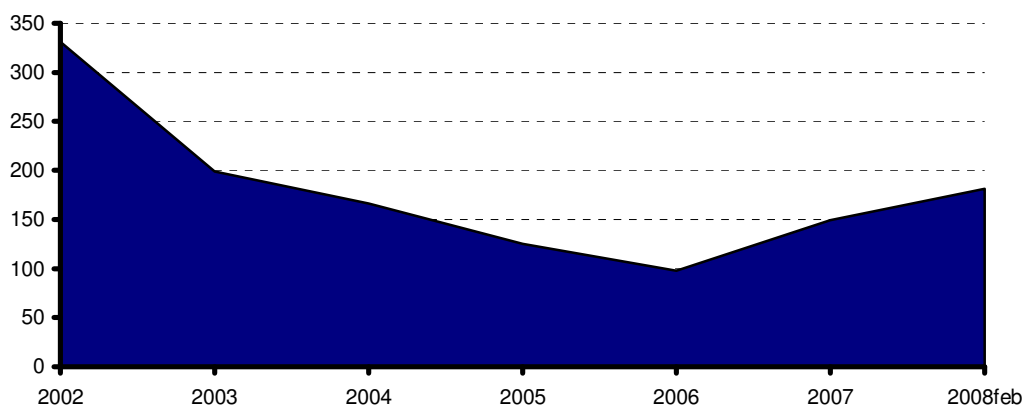
### Indicadores de Liquidez y Solvencia

Concepto	2007
Riesgo Soberano	
Moody’s	Baa1
Fitch Rating	BBB+
Standard & Poor’s	BBB+
Deuda Externa/PIB	19,3
Deuda Externa/Exportaciones	54,6
Deuda a corto plazo/reservas	11,8
Meses de importaciones	3,1

Fuente: Moody’s, Fitch Rating, Standard

Para finalizar el diagnóstico global de la economía mexicana hay que resaltar que, en el corto y medio plazo, no existen dudas sobre la elevada capacidad que posee el país para afrontar puntualmente el pago de los compromisos financieros. Si bien se observa un incremento del riesgo país<sup>7</sup>, producto del efecto contagio que descuentan los inversores, los indicadores de solvencia y liquidez junto con la disciplina que las autoridades mantienen en los distintos ámbitos de la macroeconomía otorgan solidez y confianza al grado de inversión concedido al país.

### EMBI (Puntos básicos)



<sup>7</sup> Una elevación de la sobre tasa que pagan los bonos del gobierno en dólares frente a sus equivalentes libre de riesgo

## 2.2. La economía del Golfo de México

Como se mencionó en el primer apartado, la zona del Golfo de México (compuesta por Tamaulipas, Veracruz, Tabasco y Campeche) se caracteriza por la gran riqueza ambiental que alberga en 233.866 Km<sup>2</sup> de extensión territorial.

### Indicadores Demográficos del Golfo de México

Estado	KM <sup>2</sup>	Municipios (2007)	Población (2006)			Densidad de Población <sup>(2)</sup> (2006)
			Total <sup>(1)</sup>	Hombres	Mujeres	
Tamaulipas	79.384	43	3.076	50,1%	49,9%	38,5
Tabasco	24.738	17	2.018	49,5%	50,5%	81,8
Campeche	57.924	11	769	49,8%	50,2%	14,8
Veracruz	71.820	212	7.218	48,4%	51,6%	99,1
<b>Golfo de México</b>	<b>233.866</b>	<b>283</b>	<b>13.081</b>	<b>49,0%</b>	<b>51,0%</b>	<b>74,1</b>
<b>Total Nacional</b>	<b>1.964.375</b>	<b>2.455</b>	<b>104.860</b>	<b>49,3%</b>	<b>50,7%</b>	<b>54,0</b>

<sup>(1)</sup> Miles de personas

<sup>(2)</sup> Superficie / Población

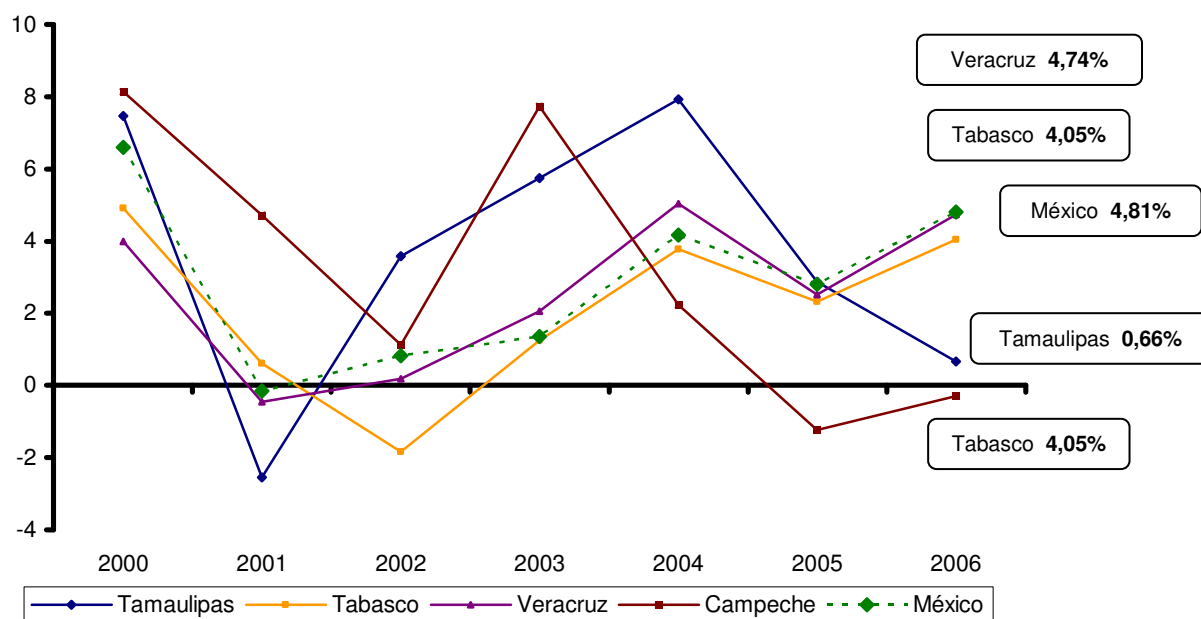
Fuente: INEGI y CONAPO

El Golfo de México tiene una población de 13.081 millones de habitantes (un 12,5% de la población total de México), de los cuales el 49% son hombres y el 51% son mujeres, siendo el estado de Veracruz el más habitado con más de 7 millones de personas y una densidad de población de 99,1 habitantes por Km<sup>2</sup>.

La senda del crecimiento económico de los estados del Golfo de México ha variado significativamente en los últimos años. En 2006, el PIB del Golfo presentó dos tendencias opuestas:

1. Una **tendencia negativa**: en Tamaulipas, donde se registró crecimiento más bajo de los últimos cinco años (0,66%); y en Campeche, que repitió tasa de crecimiento negativa, la más baja de su historia (-0,29).
2. Una **tendencia positiva**: caracterizada por el dinamismo de la economía veracruzana (4,74%) y del mercado tabasqueño que registró un crecimiento del 4,05%.

## Crecimiento Económico de los Estados del Golfo de México (2000-2006)



Fuente: INEGI.

Por el lado de la oferta, el crecimiento económico del Golfo de México se apoya principalmente en tres sectores: el sector del turismo que contribuye con un 19,5% al PIB total, seguido de la industria manufacturera (14,8%) y del sector de transporte y telecomunicaciones (13,3%).

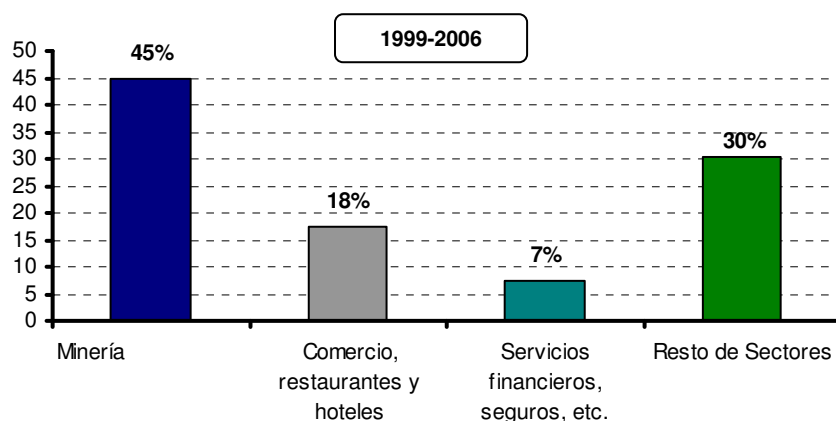
### PIB del Golfo de México (2006)

Sector	Golfo de México	Total Nacional
Agropecuaria, silvicultura y pesca	6,75%	5,23%
Minería	7,28%	1,24%
<b>Industria manufacturera</b>	<b>14,80%</b>	<b>18,79%</b>
Construcción	5,34%	4,19%
Electricidad, gas y agua	3,78%	1,73%
<b>Comercio, restaurantes y hoteles</b>	<b>19,48%</b>	<b>20,63%</b>
<b>Transporte, almacenaje y comunicaciones</b>	<b>13,28%</b>	13,33%
Servicios financieros, seguros, actividades inmobiliarias y de alquiler	15,15%	17,16%
Servicios comunales, sociales y personales	15,66%	17,69%
<b>Total</b>	<b>100%</b>	<b>100%</b>

Fuente: INEGI.

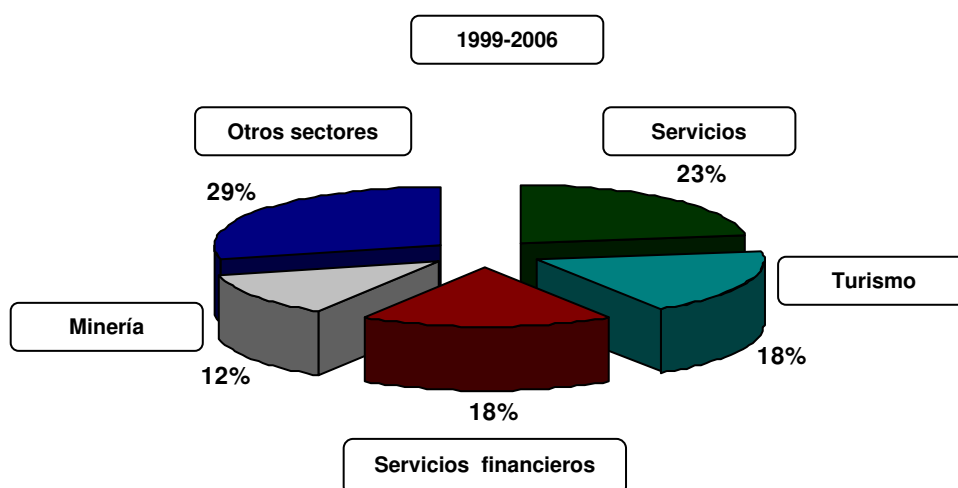
Sin embargo, dada la heterogeneidad que caracteriza la economía regional es necesario analizar la composición del PIB de cada uno de los estados que conforman el Golfo de México.

1. **Campeche.** La principal fuente de producción de Campeche es la minería y el turismo. Actualmente, la minería representa el 45% del PIB y el turismo el 18%, siendo los restos de la cultura maya el principal atractivo turístico.



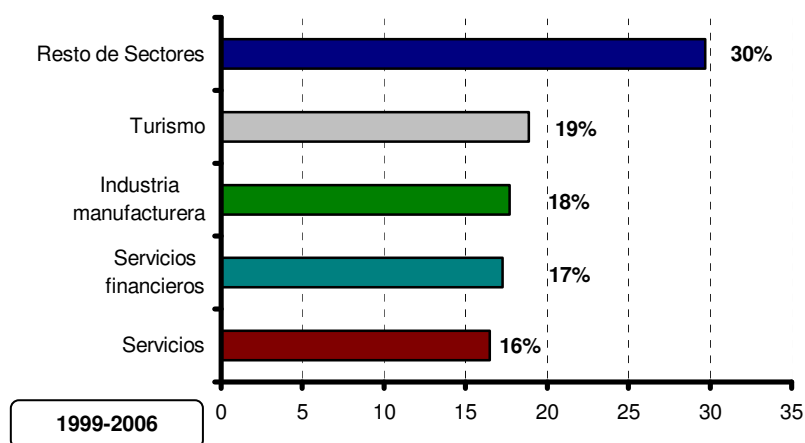
Fuente: Elaboración propia a partir de datos del INEGI.

2. **Tabasco.** A diferencia de Campeche, la composición del producto interior bruto está distribuida en varios sectores: el sector de servicios con un 23% del PIB total, el turismo con un 18%, los servicios financieros (18%) y la minería (12%).



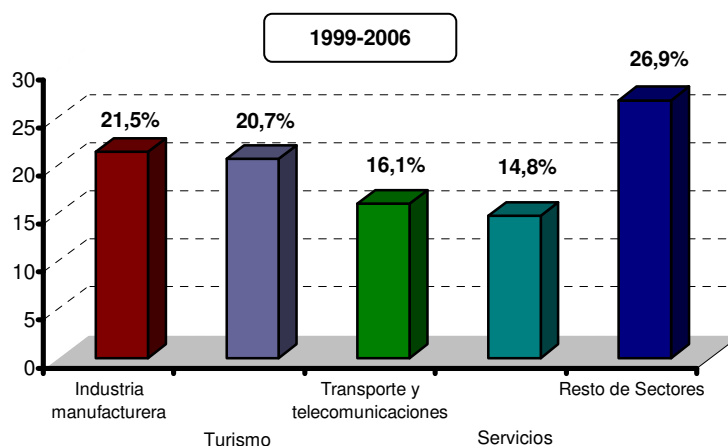
Fuente: Elaboración propia a partir de datos del INEGI.

3. **Veracruz.** Actualmente, los veracruzanos disfrutan de una etapa de crecimiento económico. Este crecimiento se apoya fundamentalmente en el turismo (19%) y en la industria manufacturera, que son los principales sectores del estado jarocho<sup>8</sup>.



Fuente: Elaboración propia a partir de datos del INEGI.

4. **Tamaulipas.** El segundo estado más importante del Golfo de México (detrás de Veracruz), tiene como principales actividades la industria manufacturera, que representa el 21,5% del PIB total, y el turismo que supone un 20,7% del mismo.



Fuente: Elaboración propia a partir de datos del INEGI.

Es importante destacar que todos los estados del Golfo de México presentan como factor común la importancia del sector turístico, aunque, sólo en Veracruz es la principal actividad del estado. Con todo, se convierte en un factor estratégico para la economía del área diseñar planes de actuación que promuevan el turismo y los servicios de hostelería, para lo cual, dadas las dificultades internas, es necesario la llegada de inversiones extranjeras que

<sup>8</sup> Gentilicio del habitante del estado de Veracruz

permitan financiar dichos planes de acción. En este sentido, queda aún camino por recorrer ya que, como se puede ver en la tabla siguiente, a excepción de Tamaulipas, los estados del Golfo no suponen el principal destino de los flujos de capital que llegan a México.

### **IDE Neta en México por Estados** (Acumulado 1999-2007)

Ranking	Entidad Federativa	% sobre el total de IDE en México
1	Distrito Federal	57,16%
2	Nuevo León	10,20%
3	Estado de México	5,60%
4	Chihuahua	4,77%
5	Baja California Norte	4,69%
<b>8</b>	<b>Tamaulipas</b>	<b>1,89%</b>
20	Veracruz	0,30%
22	Tabasco	0,24%
27	Campeche	0,09%
Total Nacional		100%

Fuente: Elaboración propia a partir de datos de la Secretaría de Economía de México. Dirección General de Inversión Extranjera.

No es necesario mencionar que el principal inversor en México es Estados Unidos, pero si es importante destacar el papel que España desempeña en el país (segundo mayor inversor en México).

Atendiendo al destino de la IDE española se puede apreciar que los flujos de capital están orientados fundamentalmente al Distrito Federal y al Estado de Nuevo León. Sin embargo, tal y como se puede ver en la tabla siguiente, el peso de la IDE que España destina al Golfo de México es aún baja.

### **IDE Neta de España en el Golfo de México** (% sobre el total de IDE española)

Entidad Federativa / Región	2000	2001	2002	2003	2004	2005	2006	2007
<b>Costa del Golfo de México</b>	<b>0,40%</b>	<b>-0,24%</b>	<b>17,00%</b>	<b>0,05%</b>	<b>0,37%</b>	<b>5,63%</b>	<b>1,36%</b>	<b>-2,40%</b>
Campeche	...	0,01%	...	...	0,01%	...	0,09%	...
Tabasco	...	...	...	0,03%	0,10%	...	...	...
Tamaulipas	0,02%	...	...	...	0,01%	0,02%	...	...
Veracruz	0,38%	-0,25%	17,00%	0,02%	0,25%	5,61%	1,27%	-2,40%
Total Regiones	100%	100%	100%	100%	100%	100%	100%	100%

Fuente: Elaboración propia a partir de datos de la Secretaría de Economía de México. Dirección General de Inversión Extranjera.

España ha realizado inversiones en cuatro sectores:

1. **Industria manufacturera**<sup>9</sup>: Tamaulipas y Veracruz
2. **Construcción**: Tabasco y Veracruz
3. **Electricidad y Agua**: Veracruz
4. **Servicios**<sup>10</sup>: Campeche

A modo de resumen de este apartado merece la pena destacar que los principales factores de atracción para la inversión extranjera que llega a México son dos: el tamaño del mercado y una posición geográfica cercana a Estados Unidos. En este sentido en el Golfo de México el Estado de Tamaulipas es el único que cumple el segundo requisito, motivo por el cual destaca, en términos de IDE, del resto de Entidades Federativas del área.

### 3. Perspectivas de Futuro

Las perspectivas de corto plazo sobre el desempeño de la economía están supeditadas a las fortalezas que presenta el país para afrontar una mayor desaceleración de la economía norteamericana.

#### FORTALEZAS:

- ✓ Estabilidad en las cuentas públicas y la puesta en marcha de medidas anti-cíclicas.
- ✓ Solidez de la demanda interna, sobre todo en lo que respecta al componente inversión.
- ✓ Diversificación en el frente externo.
- ✓ Tasa de interés positivas en términos reales.
- ✓ Excelente clima inversor.

La desaceleración registrada en 2007 (crecimiento del PIB de 3,3%) se agudizará este año, sobre todo en el segundo semestre, en el que el crecimiento del PIB se situaría en torno al 2,5%. La posible entrada en una recesión en EE.UU. (con efectos sobre exportaciones y sobre remesas); la limitada capacidad para seguir creciendo del “corsé infraestructural” mexicano (no se abordan las reformas de suficiente calado); y las limitaciones al crédito para capital productivo (demasiado centrado ahora en la inversión en construcción), explican la situación que caracterizará el crecimiento en 2008.

---

<sup>9</sup> Incluyen los establecimientos maquiladores.

<sup>10</sup> Todos los servicios, con excepción de los servicios financieros, de administración y alquiler de bienes muebles e inmuebles.

La tendencia para 2009 es de recuperación situándose la previsión de crecimiento para ese año en el 3%.

### Perspectivas Económicas 2008-2009

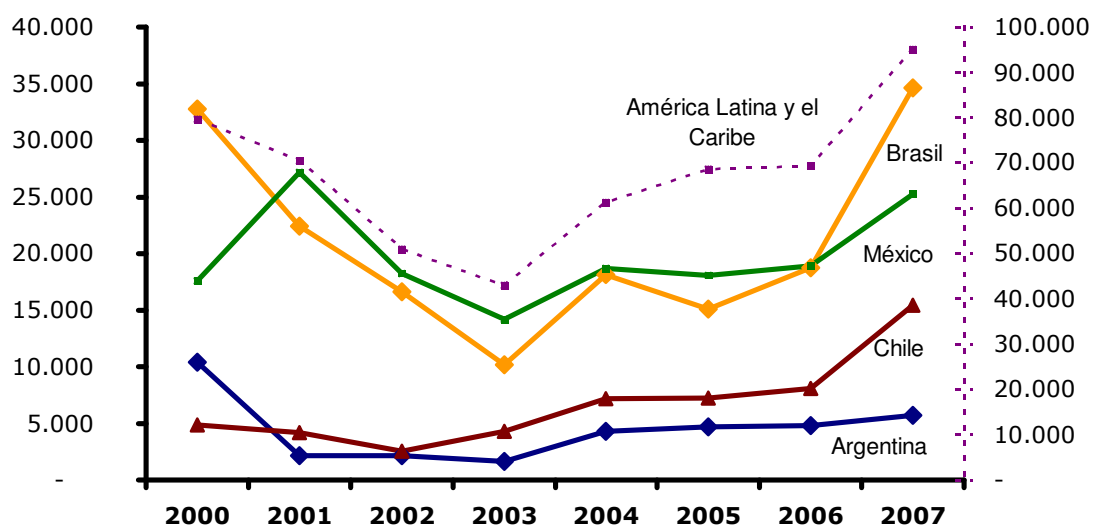
	2008	2009
Producto Interior Bruto (Cto)	2,5	3,0
Inflación (% final de período)	3,9	3,5
Balanza Comercial (M.M.M. de \$)	-16,4	-19,0
Saldo del Sector Público (% PIB)	-0,1	0,0
Tipo de Cambio	10,8	11,0

Fuente: CESLA

## 4. Inversión Extranjera Directa

Latinoamérica es una de las economías emergentes que más cantidad de IDE atraen. El alza de los precios de las materias primas, la continuidad del crecimiento económico de la mayoría de los países latinoamericanos y la expansión del consumo privado constituyen los factores claves para que la inversión extranjera directa en la región roce en 2007 los máximos históricos alcanzados en 1999 y 2000. En concreto, se estima que la IDE neta en Latinoamérica en 2007 alcance el monto de 95.000 millones de dólares (un 2,3% del PIB).

### Inversión extranjera directa en América Latina y el Caribe (Millones de Dólares)



Fuente: CEPAL

Por países, según datos oficiales de la CEPAL<sup>11</sup>, en 2007 la inversión extranjera en Chile se incrementó un 94%; en Brasil un 84,3% y en México un 22,7%. Los Estados Unidos Mexicanos recibieron en 2007 por concepto de IDE 23.230 millones de dólares, de los cuales más de la mitad de los flujos de inversión se dirigieron al sector industrial (principalmente al subsector de automoción) y una cuarta parte de la inversión se destinó al sector bancario.

### Importancia Relativa de la IDE (Porcentaje)

IDE en términos del PIB							
País	2000	2001	2002	2003	2004	2005	2006
<b>México y Centroamérica</b>							
México	3,03	4,37	2,82	2,22	2,73	2,35	2,25
Costa Rica	2,56	2,81	3,91	3,29	3,32	3,28	6,72
El Salvador	1,32	2,02	3,29	0,94	2,38	3,05	1,11
Nicaragua	6,78	3,66	5,07	4,91	5,56	4,68	5,40
Panamá	5,37	3,96	0,80	5,96	7,14	6,63	14,96
Rep. Dominicana	4,75	4,92	4,24	3,72	4,11	3,09	3,74
<b>América del Sur</b>							
Argentina	3,67	0,81	2,20	1,29	2,81	2,57	2,26
Bolivia	8,75	8,63	8,51	2,40	0,72	-2,99	2,19
Brasil	5,09	4,05	3,28	1,84	2,73	1,71	1,76
Chile	6,46	6,12	3,79	5,82	7,48	6,06	5,55
Colombia	2,86	3,08	2,64	2,21	3,18	8,28	4,66
Ecuador	4,52	6,26	5,12	5,43	3,56	4,51	5,16
Paraguay	1,47	1,31	0,20	0,49	0,73	1,59	1,33
Perú	1,52	2,12	3,78	2,17	2,61	3,17	3,72
Uruguay	1,36	1,60	1,60	3,71	2,51	3,56	7,15
Venezuela	4,01	3,00	0,84	3,19	1,35	2,06	-0,30

Fuente: CEPAL

Sin embargo, la crisis del mercado de crédito hipotecario de EE.UU. ha generado un ambiente de incertidumbre en la región, ante una posible desaceleración de la economía norteamericana, lo que podría tener un impacto negativo en la inversión extranjera. La dependencia comercial que tiene el área con Estados Unidos, convierte a la región latinoamericana en una de las emergentes más vulnerables a los acontecimientos internacionales, lo que unido a la ralentización de las economías desarrolladas ensombrece ligeramente el escenario de futuro para la variable de inversión.

<sup>11</sup> La CEPAL difundirá en mayo de este año las cifras oficiales.

#### 4.1 Inversión extranjera directa en México

Como se ha mencionado en el primer apartado de este documento, México es la segunda economía de Latinoamérica con más de 107 millones de habitantes<sup>12</sup> (detrás de Brasil), cifra que actúa de atractivo para los inversores extranjeros quienes buscan el tamaño de mercado en sus decisiones de inversión. En el periodo 1990-2006, Brasil captó cerca del 28,9% de los flujos de capital en la región y los Estados Unidos Mexicanos recibieron en torno al 26,3%. Entre estos dos países perciben más de la mitad de los flujos de capital procedentes del extranjero que llegan a Latinoamérica.

A principio de los años noventa, la inversión extranjera directa se consideraba uno de los factores determinantes de la recuperación económica de México. Si bien no es abundante la evidencia empírica sobre los efectos positivos de la IDE en el PIB mexicano, existe una corriente teórica que defiende que el flujo de capital extranjero es una de las principales necesidades de la economía azteca.

Así pues, la IDE en México ha experimentado dos etapas: la primera entre los años 1993 y 1999 conocida como el boom de la IDE, y la segunda, a partir del año 2000, marcada por el radical cambio de gobierno<sup>13</sup>.

En la **primera etapa 1993-1999**, la economía mexicana experimentó y sufrió la más grave crisis cambiaria en la historia del país, el conocido “**efecto tequila**”. Dicha crisis incrementó la vulnerabilidad de México en 1994. Todos los sectores económicos se vieron afectados y el déficit por cuenta corriente alcanzó casi el 8% del PIB. Como consecuencia la confianza de los inversores extranjeros cayó a puntos mínimos, mientras que los empresarios adoptaron posiciones cautelosas debido al drástico aumento de los Tesobonos<sup>14</sup> con el objetivo de neutralizar el riesgo cambiario que acechaba al país.

A pesar de este fenómeno económico histórico, algunas entidades de capital extranjero norteamericano realizaron importantes inversiones en el país, a cambio de ciertas concesiones para el gobierno americano sobre los ingresos petroleros de México. Con todo, la inversión que llegó del extranjero ayudó a combatir el desempleo y el atraso tecnológico.

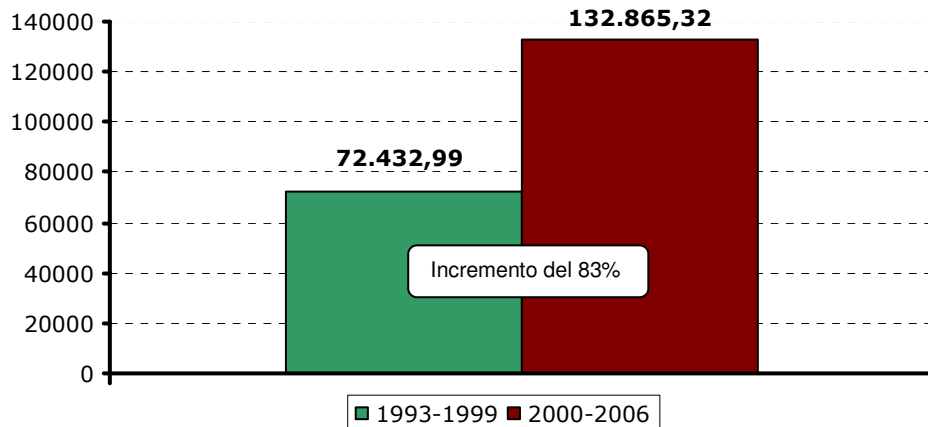
---

<sup>12</sup> Cifra estimada en el Tendencias de México Enero 2008 del Centro de Estudios Latinoamericanos (CESLA).

<sup>13</sup> El Partido Acción Nacional (PAN) ganó por primera vez las elecciones presidenciales, después de 71 años de Gobierno priísta (Partido Revolucionario Institucional, PRI)

<sup>14</sup> Estos bonos se compraban y vendían en pesos mexicanos, dichos bonos estaban protegidos contra los efectos de una posible devaluación al cotizarse en dólares. Al momento de cambiarlos a pesos se pagaban al tipo de cambio vigente ¿Por qué se realizó así, si existían otros instrumentos económicos de igual rendimiento o superior?

### IDE en México (Millones de dólares)



Fuente: Elaboración propia a partir de datos de la CEPAL

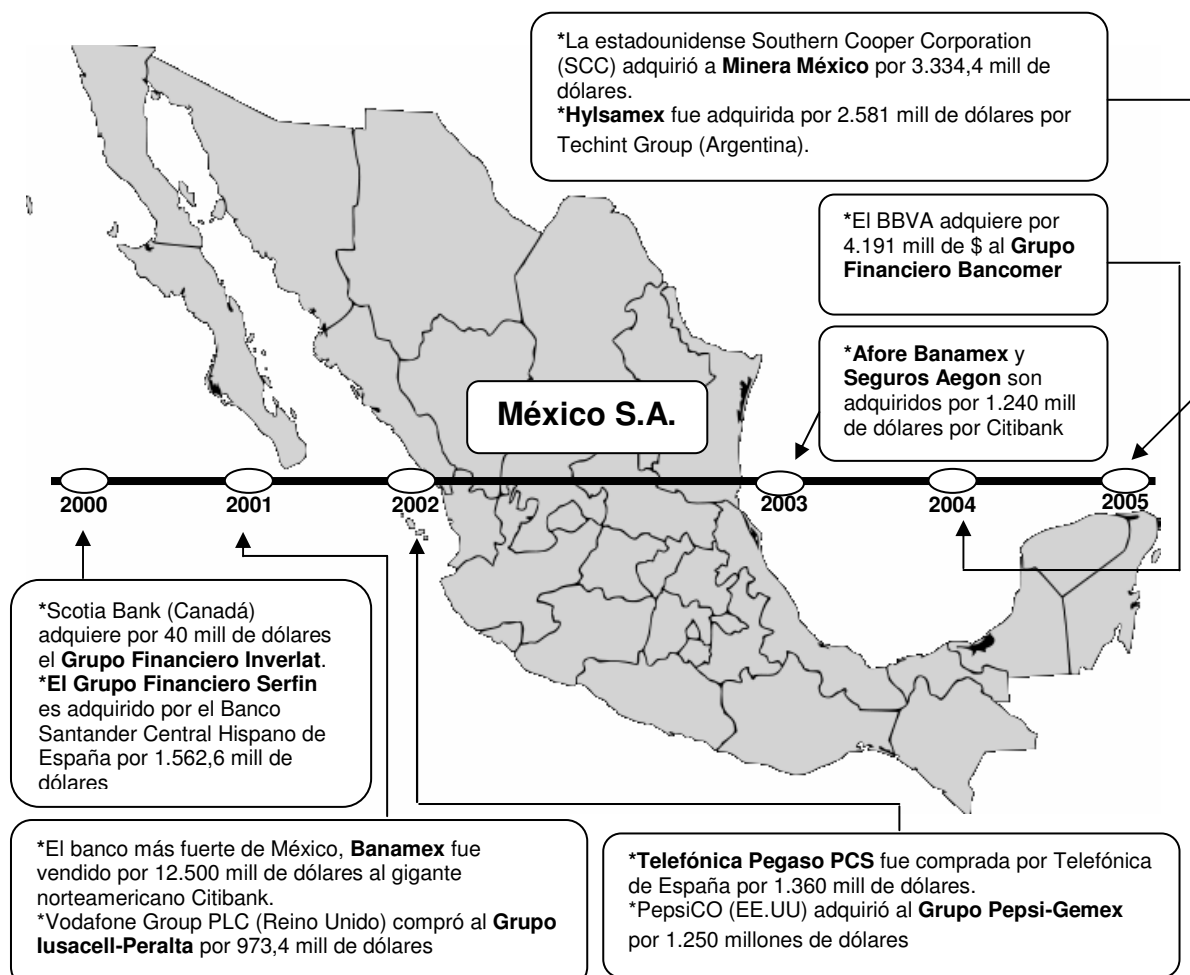
La **segunda etapa (2000-2006)** estuvo caracterizada por el constante crecimiento de la IDE en el país (83% de crecimiento entre ambos periodos), tal y como lo demuestra el gráfico anterior. Si la IDE en Latinoamérica experimentó un declive a principios de siglo, ¿por qué en México casi se duplicaron los flujos de capital extranjero en esta etapa?. Además del tamaño de mercado ¿cuáles fueron los factores determinantes que explican este gran incremento de IDE?

Carkovic, M. y R. Levine (2005) sugieren una respuesta a estas preguntas. Estos autores argumentan que la teoría de la ideología política es un factor determinante de los flujos de capital extranjero en un país. Dicha teoría señala que un gobierno conservador fomentará el sector privado implementando grandes ventajas fiscales y buscando acuerdos internacionales de inversión. Por su parte, un gobierno socialista o liberal se centrará en las necesidades sociales del país, buscando mejorar los servicios públicos; asimismo también procurará ayudar y proteger a los empresarios nacionales buscando acuerdos internacionales para su apoyo e internacionalización.

El 1 de diciembre del año 2000 el Partido Acción Nacional (de ideología conservadora - democristiana) tomó el poder en México después de más de 10 sexenios gobernados por el PRI. Las ideas del ex presidente Vicente Fox Quesada eran claras, durante todo su sexenio (2000-2006) se dedicó a buscar empresarios extranjeros para que realizaran inversiones en el país con el objetivo de impulsar el mercado mexicano en el exterior.

Durante esta etapa, **México fue el país donde mayor número de fusiones y adquisiciones de empresas se realizaron en América Latina y el Caribe.** En este periodo, el gobierno también gestionó operaciones para la venta a empresas extranjeras de algunas grandes entidades mexicanas<sup>15</sup>.

### Principales adquisiciones de empresas mexicanas 2000-2005



Fuente: Elaboración propia a partir de datos de KPMG, Latin Business Chronicle y Dealogic.

En la actualidad México sigue siendo uno de los principales destinos de IDE en América Latina y el Caribe. En 2007, los flujos de capital extranjero se convirtieron en la tercera fuente de ingresos más importante de México (27.230 millones de dólares), tras las exportaciones petroleras (37.947 millones de dólares) y la entrada de remesas (27.979 millones de dólares) y superando a los ingresos por turismo (12.900 millones de US\$).

Por sectores, el destino de los flujos de capital extranjero se caracteriza por el fuerte peso de la industria manufacturera, con un 42,2% del total de IDE en 2007, seguido del sector bancario que recibió el 20,6% de las inversiones.

<sup>15</sup> Aún quedan el Grupo Financiero Banorte, la cementera CEMEX y Petróleos Mexicanos.

Cabe destacar que las inversiones en comercio comienzan a repuntar debido al gran incremento del consumo privado registrado a principios de 2007, por lo que se espera que en 2008 se incremente notablemente la inversión en este sector.

### Inversión extranjera en México por sectores económicos (Millones de dólares)

	2004	%	2005	%	2006 <sup>(1)</sup>	%	2007 <sup>(1)</sup>	%	Acumulado 1999-2007	%
Agropecuario	20,2	0,1	10,2	0,0	22,0	0,1	62,4	0,3	457,5	0,3
Extractivo	172,8	0,8	195,5	0,9	337,7	1,8	1.135,3	4,9	2.542,9	1,4
<b>Industria Manufacturera</b>	<b>13.041,7</b>	<b>57,0</b>	<b>11.771,9</b>	<b>56,5</b>	<b>9.416,9</b>	<b>49,0</b>	<b>9.808,4</b>	<b>42,2</b>	<b>85.338,2</b>	<b>47,0</b>
Electricidad y agua	202,4	0,9	192,3	0,9	-96,2	-0,5	147,3	0,6	1.783,6	1,0
Construcción	389,0	1,7	279,5	1,3	339,9	1,8	289,9	1,2	2.115,8	1,2
Comercio	1.238,1	5,4	2.887,4	13,9	477,6	2,5	1.042,2	4,5	14.989,9	8,2
Transp. y Comunic.	1.253,5	5,5	1.426,8	6,9	862,5	4,5	699,6	3,0	11.016,3	6,1
Servicios Financieros	<b>5.583,7</b>	<b>24,4</b>	<b>1.189,5</b>	<b>5,7</b>	<b>3.133,8</b>	<b>16,3</b>	<b>4.788,2</b>	<b>20,6</b>	<b>46.354,9</b>	<b>25,5</b>
Otros Servicios <sup>(2)</sup>	974,3	4,3	2.869,6	13,8	2.930,9	15,2	1.755,9	7,6	17.123,8	9,4
<b>TOTAL</b>	<b>22.875,7</b>	<b>100</b>	<b>20.822,7</b>	<b>100</b>	<b>19.225,0</b>	<b>100</b>	<b>23.230,2</b>	<b>100</b>	<b>181.722,9</b>	<b>100</b>

<sup>(1)</sup> No incluye la estimación de la IDE realizada que aún no ha sido notificada al RNIE.

<sup>(2)</sup> Servicios comunales y sociales; hoteles y restaurantes; profesionales, técnicos y personales.

Fuente: Secretaría de Economía de México. Dirección General de Inversión Extranjera

Por países, la economía norteamericana es la que más invierte en México. En 2007 realizó el 47,3% de las inversiones en el país, seguido de Holanda con 15,1% y de España con 9,6% de las divisas.

### Inversión extranjera en México por países y áreas geográficas (Millones de dólares)

Países y Áreas	2004	%	2005	%	2006 <sup>(1)</sup>	%	2007 <sup>(1)</sup>	%	Acumulado 1999-2007	%
<b>América del Norte</b>	<b>9.017,3</b>	<b>39,4</b>	<b>10.900,9</b>	<b>52,4</b>	<b>11.553,4</b>	<b>66,3</b>	<b>10.119,7</b>	<b>51,3</b>	<b>108.382,3</b>	<b>59,6</b>
Estados Unidos	8.527,7	37,3	10.486,5	50,4	11.020,5	63,2	9.340,0	47,3	103.333,3	56,9
Canadá	489,6	2,1	414,4	2,0	532,9	3,1	779,7	4,0	5.049,0	2,8
<b>América del Sur</b>										
Argentina	9,8	0,0	541,4	2,6	22,3	0,1	21,3	0,1	630,0	0,3
Brasil	48,1	0,2	49,4	0,2	50,3	0,3	21,0	0,1	260,5	0,1
Chile	7,3	0,0	123,7	0,6	28,5	0,2	11,5	0,1	235,3	0,1
<b>Unión Europea</b>	<b>11.971,8</b>	<b>52,3</b>	<b>6.419,6</b>	<b>30,8</b>	<b>6.347,4</b>	<b>36,4</b>	<b>7.942,9</b>	<b>40,3</b>	<b>60.825,1</b>	<b>33,5</b>
<b>España</b>	<b>7.449,8</b>	<b>32,6</b>	<b>1.497,7</b>	<b>7,2</b>	<b>979,1</b>	<b>5,6</b>	<b>1.902,8</b>	<b>9,6</b>	<b>25.145,2</b>	<b>13,8</b>
Holanda	3.331,7	14,6	2.435,0	11,7	3.016,2	17,3	2.978,6	15,1	20.540,9	11,3
Reino Unido	140,5	0,6	984,3	4,7	788,4	4,5	72,4	0,4	4.534,9	2,5
Resto de países de la UE	1.049,8	4,6	1.502,6	7,2	1.563,7	9,0	2.989,1	15,2	10.604,1	5,8
<b>Asia y Resto del Mundo</b>	<b>1.777,9</b>	<b>7,8</b>	<b>3.407,9</b>	<b>16,4</b>	<b>-587,7</b>	<b>-3,4</b>	<b>1.479,9</b>	<b>7,5</b>	<b>11.590,5</b>	<b>6,4</b>
Japón	364,8	1,6	115,1	0,6	-1.467,4	-8,4	251,7	1,3	1.392,0	0,8
Singapur	29,9	0,1	12,0	0,1	57,2	0,3	65,4	0,3	614,2	0,3
Corea	33,5	0,1	95,3	0,5	55,5	0,3	-24,1	-0,1	376,3	0,2
Resto de países del Mundo	1.349,7	5,9	3.185,5	15,3	767,0	4,4	1.186,9	6,0	9.208,0	5,1
<b>TOTAL</b>	<b>22.875,7</b>	<b>100</b>	<b>20.822,7</b>	<b>100</b>	<b>17.425,1</b>	<b>100</b>	<b>19.729,2</b>	<b>100</b>	<b>181.722,9</b>	<b>100</b>

<sup>(1)</sup> No incluye la estimación de la IDE realizada que aún no ha sido notificada al RNIE.

Fuente: Secretaría de Economía de México. Dirección General de Inversión Extranjera

## 4.2 Factores determinantes de la inversión directa de España en México

Como ya se ha mencionado, el **tamaño de mercado de México**, es sin duda uno de los principales alicientes de las empresas de capital extranjero. México actualmente supera los 107 millones de habitantes, siendo uno de los países más habitados del mundo. Además, si a esto le añadimos que más del 60% de la población tiene entre 15 y 64 años<sup>16</sup>, el atractivo incrementa.

El **comercio internacional** es otro de los factores que incentivan a las economías desarrolladas a realizar inversiones en el exterior. Según la Organización Mundial del Comercio (OMC), existen estudios empíricos que indican que la IDE contribuye a mejorar los resultados de exportaciones de los países en desarrollo. Esta contribución puede ser:

- A) **Directa:** a través de las actividades de exportación de las empresas multinacionales.
- B) **Indirecta:** al reducir los costes y los obstáculos con los que se enfrentan las empresas nacionales para comenzar a exportar o ampliar sus exportaciones.

Así pues, una apertura comercial exitosa es posible si va acompañada de nuevos flujos de inversión que, a su vez, generarán mayor transferencia de tecnología, intercambio de mejores prácticas administrativas y más empleos en el país receptor.

La mayoría de los analistas coinciden en que la **posición geográfica de México** desempeña un papel muy importante para el comercio y la inversión que llega desde América, relación que se ha visto fortalecida por el acuerdo del TLCAN.

Por otro lado, México se ha dedicado a buscar inversiones, o compradores de empresas mexicanas, mediante acuerdos internacionales de protección de inversiones. El convenio más destacado en esta línea, son los **Acuerdos para la Promoción y Protección Recíproca de las Inversiones (APPRI)**. Los APPRI son tratados internacionales en materia de IDE que, sobre las bases de reciprocidad, son diseñados para el fomento y la protección jurídica de los flujos de capital destinados al sector productivo. Actualmente, se encuentran en vigor alrededor de 2,500 APPRI en el mundo. En el periodo 1995-2007, México ha suscrito 24 APPRI. La mayoría con diversos países miembros de la Unión Europea: Alemania, Países Bajos, Austria, España, Unión Belgo-

---

<sup>16</sup> Cifra oficial del Consejo Nacional de Población de México (CONAPO)

Luxemburguesa, Francia, Finlandia, Portugal, Italia, Dinamarca, Grecia, Suecia, República Checa y Reino Unido.

En el caso de España, la **similitud cultural**, que hace referencia a las similitudes de idioma, cultura y costumbres, actúa como otro factor importante de atracción de inversión.

### **4.3 Efectos directos de la inversión extranjera en México**

La relación entre la IDE y el desarrollo económico del país puede abordarse desde dos puntos de vista. El primero supone que la IDE contribuye al crecimiento económico de los países en desarrollo (Bloingen y Wang, 2005). El segundo, apoyado en investigaciones empíricas, afirma que es el crecimiento económico el que influye en la IDE y no al revés (Calderón, Loayza y Servén, 2004).

Independientemente del planteamiento teórico, lo cierto es que en países con importantes recursos naturales, como México, la inversión extranjera potencia la mejora de los procesos de transformación de las materias primas y eleva la productividad del sistema económico. Dichas mejoras, se traducen no sólo en efectos directos como los descritos, sino también en efectos indirectos sobre la economía a través de las ganancias que reporta la llegada de capital extranjero para los empresarios mexicanos. Tales efectos indirectos se resumen en:

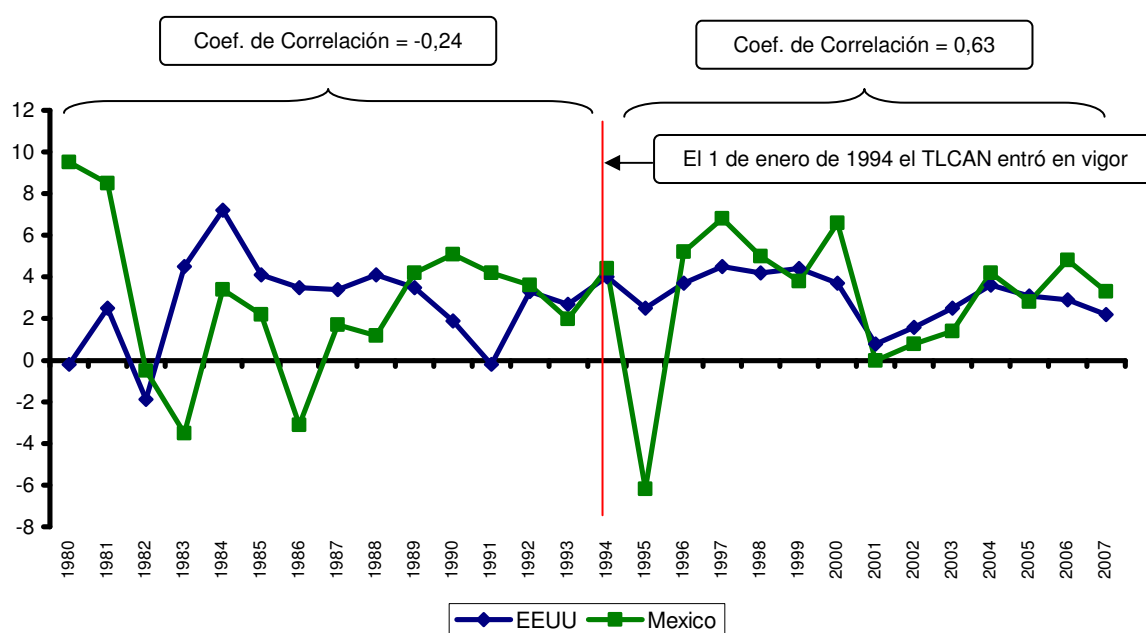
1. **El Incremento de la confianza empresarial y de los consumidores.** Las empresas de capital extranjero han logrado dinamizar el mercado mexicano consiguiendo que sea más competitivo, acto que se traduce en altos índices de confianza por parte de los consumidores mexicanos.
2. **El desarrollo y formación de la Mano de Obra.** Las entidades mexicanas pueden disponer de técnicos profesionales con mayor preparación y capacitación.
3. **La transferencia de conocimiento** que se traduce en avances tecnológicos e incrementos de la productividad de los factores trabajo y capital. La transmisión es realizada por las empresas extranjeras mediante el “learning by doing”, que supone la asistencia técnica a empresas menos desarrolladas.

Si bien, como se ha indicado anteriormente, el Tratado de Libre Comercio de América del Norte fue el motor de atracción de flujos de inversión en México lo que permitió la recuperación económica del país después del “efecto tequila”.

Sin embargo, también existen otros efectos derivados del Tratado que no han resultado tan beneficiosos para el país.

1. El **primero** es el llamado “**efecto maquila**”, actualmente en toda la línea fronteriza entre México y Estados Unidos existen alrededor de 4.000 “maquiladoras”<sup>17</sup> (el 81% de maquiladoras se concentra en esta delgada zona, que aproximadamente constituyen 3.000 millas). Las maquiladoras emplean a más de un millón de mexicanos en condiciones laborales precarias<sup>18</sup>.
2. El **segundo**, es la **dependencia de la economía mexicana con el mercado norteamericano**. Esta vinculación se puede comprobar realizando un simple análisis de correlación entre las dos series de crecimiento económico en dos periodos distintos, uno antes del TLCAN y el otro después del acuerdo. En el siguiente gráfico se observa la dependencia económica existente entre México y Estados Unidos que aparece a partir de la firma del Tratado.

**Crecimiento económico de México y Estados Unidos**  
(1980-2007)



Fuente: Elaboración propia a partir de datos del Fondo Monetario Internacional (FMI)

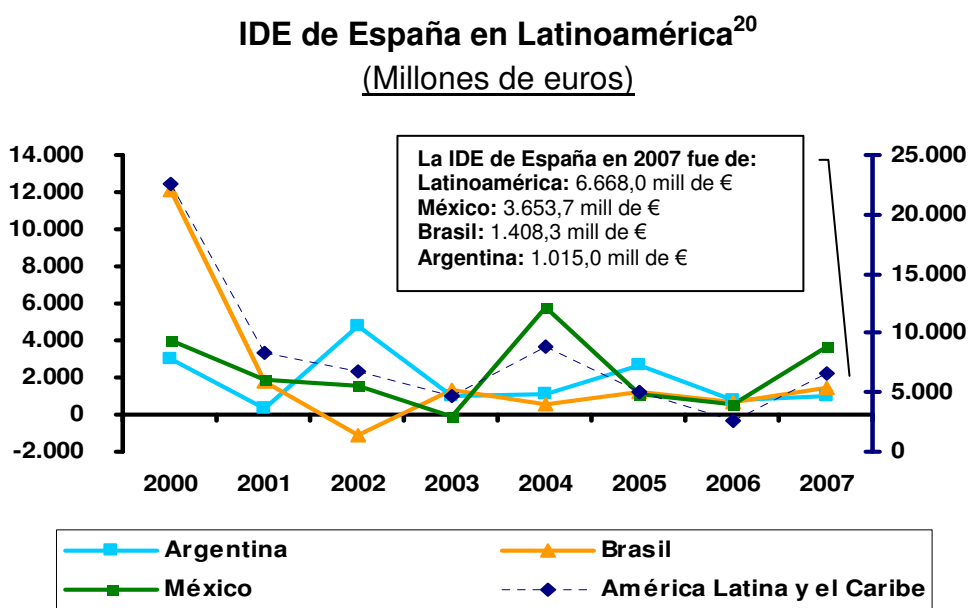
<sup>17</sup> Una maquiladora en México, país en el que resurgió el término, es una empresa que importa materiales sin pagar aranceles, siendo su producto uno que no se va a comercializar en el país.

<sup>18</sup> , El 60% del empleo son mujeres de entre 15 y 20 años de edad con una remuneración por debajo del salario mínimo.

Si bien, un Tratado de Libre Comercio es y debe ser una vía de prosperidad de cualquier economía en el mundo, en el caso del firmado entre los Estados Unidos, Canadá y México ha convertido a la economía mexicana en más vulnerable y dependiente, lo que se ha traducido en que actualmente México es importador de productos que en el pasado formaban parte de sus exportaciones<sup>19</sup>. Con todo, sería necesaria una reestructuración del acuerdo para incrementar sus efectos positivos sobre la economía mexicana.

#### 4.4 Evolución de la inversión directa de España en México

La región de América Latina y el Caribe ha desempeñado un papel fundamental en el incremento de las inversiones españolas en el exterior. En el periodo 1993-2007 Latinoamérica captó el 25,7% de la inversión de España en el exterior, siendo la región de América del Sur la más atractiva para invertir (20,2%).



Fuente: Ministerio de Industria, Turismo y Comercio de España

En los últimos dos años, México se ha convertido en uno de los principales receptores de inversión española. La siguiente tabla muestra el incremento significativo de flujos de capital español en México durante el año 2007 (un 501,5% respecto a 2006).

<sup>19</sup> Como por ejemplo el maíz, que en enero de este año las importaciones de maíz blanco procedentes de EE.UU. crecieron un 384% y las de maíz amarillo un 1.888% respecto a enero de 2007.

<sup>20</sup> Flujos de inversión directa neta de empresas ETVE y no ETVE (ETVE: Empresa de Tenencia de Valores Extranjeros)

## Ranking de IDE de España (Millones de euros)

2006			2007		
País			País		
1	Reino unido	31.450,63	1	Reino unido	18.310,44
2	EE.UU.	6.093,61	2	Holanda	16.293,51
3	Francia	5.059,90	3	EE.UU.	9.155,98
4	Portugal	2.344,73	4	Hungría	7.844,19
5	Holanda	2.245,91	5	Italia	4.467,38
11	México	607,27	7	México	3.652,73

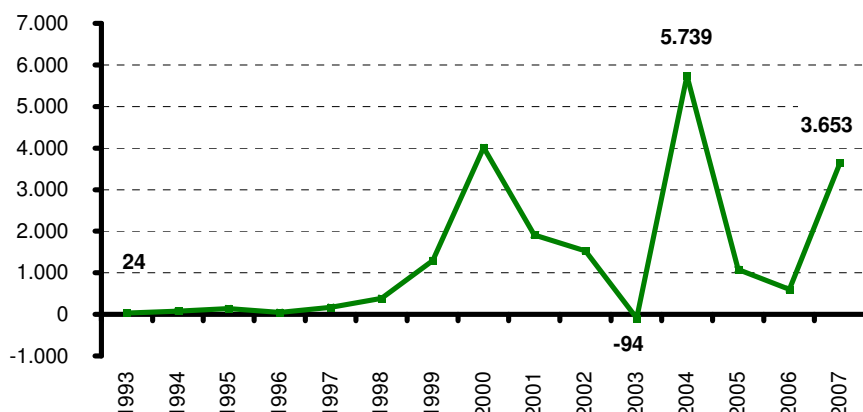
Fuente: Ministerio de Industria, Turismo y Comercio de España

Tal y como se mencionó, España es el segundo país que más invierte en México, después de Estados Unidos. En los últimos años, México ha sido el principal destino del sector bancario español, siendo el BBVA y el BSCH las principales entidades inversoras. También destacan el sector energético y la industria química.

Sin embargo, los grandes montos de inversión están marcados por las grandes adquisiciones de empresas mexicanas y no por las nuevas inversiones. Entre las principales adquisiciones en el país por parte de entidades de capital español destacan tres que representan el 40,2% de la IDE española en México durante el periodo 2000-2007:

1. En el año **2000**, el **Banco Santander Central Hispano** adquirió en menos de una semana al Grupo Financiero Serfin (en ese entonces era el tercer banco más importante de México) por la cantidad de 1.562,6 millones de dólares.
2. En **2002**, **Telefónica de España** compró por 1.360 millones de dólares a la compañía telefónica Pegaso PCS.
3. En el año **2004**, el Grupo Financiero Bancomer (el segundo banco más fuerte de México, después de la ex mexicana Banamex) fue adquirido por la histórica cantidad de 4.191 millones de dólares por el **Banco Bilbao Vizcaya Argentaria (BBVA)**.

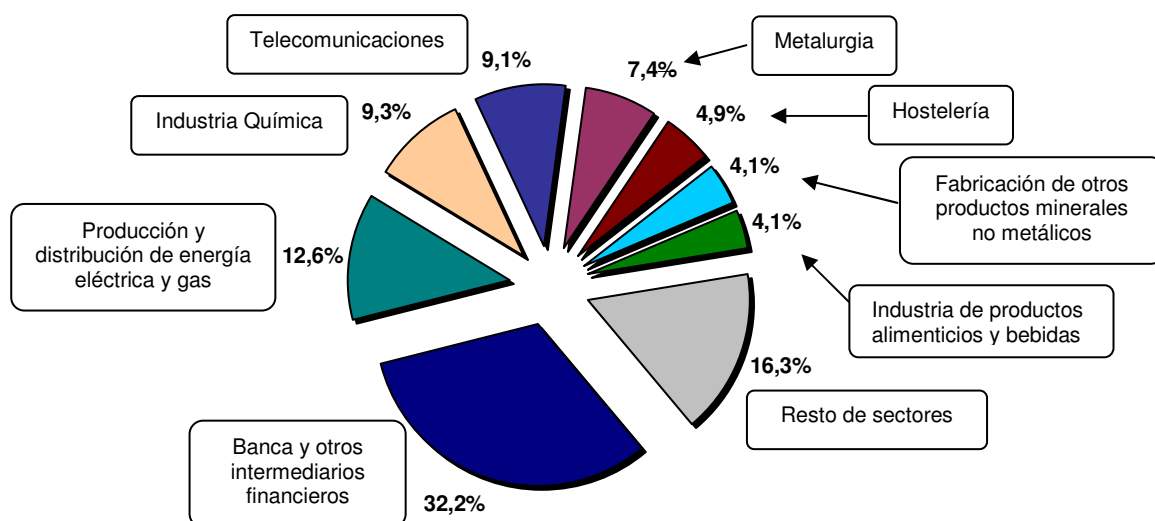
## IDE Neta de España en México (Millones de euros)



Fuente: Ministerio de Industria, Turismo y Comercio de España

La inversión directa española en México se concentra principalmente en dos actividades: en la Banca, y otros intermediarios financieros (32,2%) y en la producción y distribución de energía eléctrica y gas (12,6%). El resto de la inversión se encuentra distribuido en distintos sectores, entre los cuales destaca la hostelería (4,9%), siendo México el principal destino de la IDE de este sector que España realiza en Centroamérica.

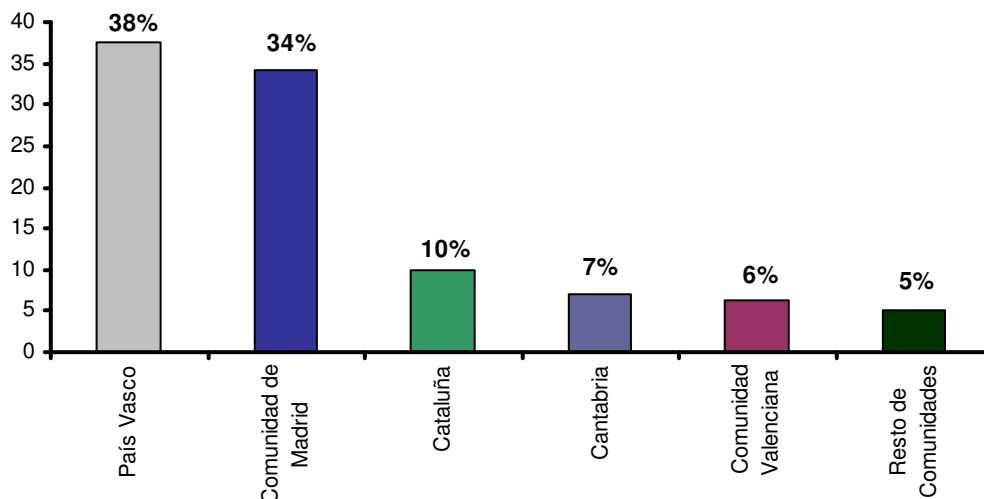
## IDE de España en México por sectores de destino (1993-2007)



Fuente: Elaboración propia a partir de datos del Ministerio de Industria, Turismo y Comercio

Por Comunidades Autónomas, el País Vasco (38%) es la región que más inversiones realiza en México, realizadas casi en su totalidad por el BBVA.

### IDE de España en México por Comunidades Autónomas (1993-2007)



Fuente: Elaboración propia a partir de datos del Ministerio de Industria, Turismo y Comercio

La siguiente tabla muestra los Estados de México con mayor inversión directa española. A pesar de que los datos son publicados por la Dirección General de Inversión Extranjera de México (DGIE), las cifras no son oficiales. Sin embargo, puede darnos una aproximación de cuales son las regiones preferidas por los empresarios españoles. Las Entidades Federativas con mayor capital español son el Distrito Federal, el Estado de México y Nuevo León.

## IDE de España en México por Entidades Federativas<sup>21</sup>

Entidad Federativa / Región	2000	2001	2002	2003	2004	2005	2006	2007
<b>Costa del Pacífico</b>	<b>5,76%</b>	<b>17,44%</b>	<b>8,16%</b>	<b>2,72%</b>	<b>1,32%</b>	<b>5,11%</b>	<b>-3,86%</b>	<b>8,04%</b>
Baja California	0,71%	3,72%	0,21%	0,05%	0,18%	-0,24%	0,08%	0,04%
Baja California Sur	1,39%	2,15%	5,53%	1,38%	0,22%	0,31%	0,60%	0,43%
Chiapas	...	...	...	...	0,01%	...	...	...
Colima	...	0,12%	...	...	...	0,01%	0,15%	0,01%
Guerrero	0,04%	0,47%	...	...	0,01%	1,76%	-0,64%	0,16%
Jalisco	0,34%	10,98%	1,89%	0,87%	0,23%	2,46%	-3,00%	0,30%
Michoacán	0,04%	...	0,51%	0,39%	0,01%	...	-0,01%	...
Nayarit	0,13%	...	...	0,02%	0,02%	0,03%	0,01%	0,01%
Oaxaca	0,04%	...	0,02%	...	...	0,13%	0,01%	...
Sinaloa	...	...	...	0,02%	0,63%	1,09%	-0,37%	-0,03%
Sonora	3,07%	...	...	...	...	-0,43%	-0,69%	7,12%
<b>Costa del Golfo de México</b>	<b>0,40%</b>	<b>-0,24%</b>	<b>17,00%</b>	<b>0,05%</b>	<b>0,37%</b>	<b>5,63%</b>	<b>1,36%</b>	<b>-2,40%</b>
Campeche	...	0,01%	...	...	0,01%	...	0,09%	...
Tabasco	...	...	...	0,03%	0,10%	...	...	...
Tamaulipas	0,02%	...	...	...	0,01%	0,02%	...	...
Veracruz	0,38%	-0,25%	17,00%	0,02%	0,25%	5,61%	1,27%	-2,40%
<b>Costa del Caribe</b>	<b>0,02%</b>	<b>5,48%</b>	<b>-0,07%</b>	<b>2,23%</b>	<b>0,96%</b>	<b>2,57%</b>	<b>0,21%</b>	<b>0,66%</b>
Quintana Roo	0,02%	5,48%	-0,18%	2,23%	0,96%	2,56%	0,21%	0,66%
Yucatán	...	...	0,11%	...	...	0,01%	...	...
<b>Estados del Norte</b>	<b>22,57%</b>	<b>-1,61%</b>	<b>21,48%</b>	<b>11,06%</b>	<b>1,03%</b>	<b>7,70%</b>	<b>6,89%</b>	<b>9,98%</b>
Coahuila	0,17%	1,35%	0,03%	0,03%	...	...	0,03%	...
Chihuahua	...	0,03%	-0,30%	0,54%	0,01%	0,07%	...	...
<b>Nuevo León</b>	<b>22,40%</b>	<b>-2,99%</b>	<b>21,75%</b>	<b>10,48%</b>	<b>1,02%</b>	<b>7,63%</b>	<b>6,85%</b>	<b>9,98%</b>
<b>Meseta Central</b>	<b>0,97%</b>	<b>2,31%</b>	<b>3,78%</b>	<b>8,12%</b>	<b>2,64%</b>	<b>0,85%</b>	<b>5,02%</b>	<b>0,04%</b>
Aguascalientes	...	0,01%	0,02%	1,04%	0,01%	0,01%	0,03%	-0,01%
Durango	...	...	0,30%	3,30%	...	0,70%	...	...
Guanajuato	0,04%	0,06%	2,35%	2,04%	0,26%	0,00%	4,93%	0,06%
Querétaro	0,90%	1,97%	1,10%	1,67%	2,36%	0,15%	0,05%	-0,01%
San Luis Potosí	...	0,27%	0,02%	...	...	...	...	...
Zacatecas	0,02%	...	...	0,07%	...	...	...	...
<b>Aliplano</b>	<b>70,28%</b>	<b>76,62%</b>	<b>49,89%</b>	<b>78,56%</b>	<b>93,69%</b>	<b>78,77%</b>	<b>90,39%</b>	<b>83,68%</b>
<b>Distrito Federal</b>	<b>68,20%</b>	<b>66,97%</b>	<b>24,90%</b>	<b>65,72%</b>	<b>85,04%</b>	<b>76,12%</b>	<b>75,62%</b>	<b>53,50%</b>
<b>Estado de México</b>	<b>1,95%</b>	<b>4,94%</b>	<b>23,58%</b>	<b>12,73%</b>	<b>4,56%</b>	<b>2,66%</b>	<b>14,14%</b>	<b>13,59%</b>
Hidalgo	0,02%	...	...	...	0,03%	...	...	...
Morelos	...	4,40%	...	...	...	-0,03%	...	7,82%
Puebla	0,11%	0,31%	1,40%	0,10%	4,05%	0,01%	0,63%	8,76%
Tlaxcala	...	...	0,02%	...	...	0,03%	...	...
<b>Total Nacional</b>	<b>100%</b>	<b>100%</b>	<b>100%</b>	<b>100%</b>	<b>100%</b>	<b>100%</b>	<b>100%</b>	<b>100%</b>

Fuente: Elaboración propia a partir de datos No oficiales de la Secretaría de Economía.

Por último, no queremos terminar sin hacer una mención específica a las empresas españolas con parte de su capital invertido en México. Existen más de 600 sociedades participadas por empresas españolas (aproximadamente el 25% del total de empresas españolas en Latinoamérica) y cerca de 300 empresas de capital español (un 27% de las empresas en la región).

<sup>21</sup> No incluye los montos estimados de inversiones externas que se sabe ya fueron realizados pero que aún no han sido registrados ante la DGIE, por lo que se considera sólo como una aproximación. Esta información es exclusivamente para uso estadístico y no puede considerarse oficial.

A continuación, se detalla una lista de las principales empresas de origen español en México. Dicha lista es el resultado de una búsqueda exhaustiva realizada por el Centro Gauss del Instituto L.R. Klein sobre las empresas españolas con inversión en todo el Área Latinoamericana.

### Principales empresas españolas con inversión en México<sup>22</sup>

Sector Agroalimentario	Sector Servicios	Sector Construcción
Viscofan Freixenet Conservas Isabel	Inditex Mapfre Soluziona Editorial Santillana	Agroman Ferrovial Dragados Grupo FCC Agbar
<b>Sector Financiero</b>	Sol Melía	Isolux
BSCH BBVA Banesto Sabadell Atlántico	Prosegur Puig NH Hoteles Editorial Planeta Codere	Obrascon Huarte Lain (OHL) Necso Acciona Cementos Avellaneda Abertis Infraestructuras Autopistas Concesionaria Española
<b>Sector Transporte y Telecomunicaciones</b>	Eulen	Brues y Fernández Construcciones
Telefónica Alcatel Eads Casa Panda Software Iberia Líneas Aéreas AENA Hispasat Air Plus Avanzit TMT Agencia Española de Noticias Media Planing Dyctel Infraestructuras de Telecomunicaciones	Expansión Exterior Inypsa Susaeata Ediciones Editorial SM Accor Hoteles España Aparthotel Sant Antoni Barcelo Hotels & Resorts Hosteleria Unida Gasaliper SI Globalia Corporación Empresarial Iberostar Inversiones Hoteleras la Quinta Inypsa	Castro Construcción Castellón Comsa Corsan Corviam Construcción Empresa de Transformacion Agraria Epsa Internacional Hercesa Inmobiliaria Instalaciones Inabensa Lubasa Metrovacesa Pavimentos Candi Sacyr Vallehermoso Thyssenkrupp Elevadores Uicesa Obras y Construcciones
<b>Sector Industrial</b>	Paradores de Turismo de España	Grupo Trusam
Acerinox Elecnor Gonvarri Barcelona Torraspapel TCB Prainsa Arkema Quimica Basell Poliolefinas Ibérica Cofares Cofarte Ertisa Instituto Grifols Intercontinental Quimica Lilly Novartis Farmacéutica Petroquímica Española	<b>Sector Energético</b> Repsol YPF Endesa Iberdrola Gas Natural Unión FENOSA Teyma Abengoa BP Solar España Ecotecnia SCCL Elcogas Electra de Viesgo Distribución Gas y Electricidad Generación Hidrocantabrico Distribución Eléctrica Praxair España Saras Energía Viesgo Generación	

Fuente Elaboración Propia

<sup>22</sup> Clasificación por sector de inversión.

## **Bibliografía**

**Álvarez Cardeñosa, Montserrat (2003)** “Análisis de los factores determinantes de la inversión extranjera de la Unión Europea en América Latina: el papel de la distancia sociocultural” Universidad de Barcelona-Institut d’Economía de Barcelona Documento de trabajo.

**Blonigen, B. y P, Gertler (2005)** “Inappropriate polling of wealthy and and poor countries in empirical FDI studies ” Instituto de Economía Internacional

**Calderón, C., N. Loayza y L. Serven (2004)** “Greenfield foreign direct investment and mergers and acquisitions: Feedback and macroeconomic effects” Workig paper No. 3192 Banco Mundial

**Carkovic, M. y R. Levine (2005)** “Does foreign direct investment accelerate economic growth?”Institute for International Economics, Washington DC.

**Chislett, William (2003)** “La inversión española directa en América Latina: Retos y oportunidades” Real Instituto Elcano de Estudios Internacionales y Estratégicos

**Chudnovsky, Daniel y López, Andrés (2007)** “Inversión extranjera directa y desarrollo: la experiencia del Mercosur” Revista de la CEPAL 92, Agosto 2007

**COMISIÓN ECONÓMICA PARA AMÉRICA LATINA Y EL CARIBE (2005)** “La inversión extranjera en América Latina y el Caribe 2005” Santiago de Chile. CEPAL

**COMISIÓN ECONÓMICA PARA AMÉRICA LATINA Y EL CARIBE (2006)** “La inversión extranjera en América Latina y el Caribe 2006” Santiago de Chile. CEPAL

**Dunning, J.H. (1981)** “Internacional Production and the Multinacional Enterprise” Allen & Irwin Londres

**Dunning, J.H y Narula, R. (1996)** “The investment development path revisited: Some emerging issues”, en Dunning, J.H. y Narula, R. (eds.), Foreign Investment and Governments Routledge, Londres.

**Fernández Sampedro, José Angel (2003)** “Factores de localización de la IED española en los países emergentes: el caso latinoamericano” Trabajo de Investigación

**García, Sofía (2006)** “Situación de la IDE española en Latinoamérica ante el nuevo escenario político” Centro de Estudios Latinoamericanos, Documento de análisis Septiembre 2006

**Mahía, Ramón (2006)** “La agenda global europea y el comercio con Latinoamérica: ¿Una estrategia oportuna?” Centro de Estudios Latinoamericanos, Documento de análisis Noviembre 2006

**Organización Mundial de Comercio, (OMC) (2007)** “Sesenta años del sistema multilateral de comercio: logros y desafíos” Informe sobre el Comercio Mundial 2007

**Ríos Cortés, Victor (1966)** “Las fusiones y adquisiciones en México en el periodo 1986-2005” Documentos económicos de la UNAM, Vol.4 Num. 12

**R, Vernon (1966)** “International investment and international trade un the product cycle” Quarterly Journal Of Economics, Vol.80